



Министерство науки и высшего образования Российской Федерации
Федеральное государственное бюджетное
образовательное учреждение высшего образования
«Ингушский государственный университет»

Утверждаю

Ректор ИнгГУ, д.ф.н., профессор

_____ Ф.Ю. Албакова

« ____ » _____ 2026г.

ОТЧЕТ О САМООБСЛЕДОВАНИИ ЗА 2025 ГОД



*ИНГУШСКИЙ
ГОСУДАРСТВЕННЫЙ
УНИВЕРСИТЕТ
Основан в 1994 г.*

2026 год



ОГЛАВЛЕНИЕ

Сокращения.....	3
ВВЕДЕНИЕ.....	4
ЧАСТЬ 1. «АНАЛИТИЧЕСКАЯ».....	5
1. ОБЩИЕ СВЕДЕНИЯ ОБ ОБРАЗОВАТЕЛЬНОЙ ОРГАНИЗАЦИИ.....	5
1.1. Полное наименование и контактная информация образовательной организации.....	5
1.2. Цель (миссия) вуза.....	6
1.3. Система управления.....	7
1.4. Финансово-экономическая деятельность.....	10
2. ОБРАЗОВАТЕЛЬНАЯ ДЕЯТЕЛЬНОСТЬ.....	10
2.1. Информация о реализуемых образовательных программах.....	10
2.2. Содержание реализуемых образовательных программ.....	15
2.3. Качество подготовки обучающихся.....	18
2.4. Ориентация на рынок труда.....	27
2.5. Востребованность выпускников.....	29
2.6. Оценка учебно-методического, библиотечно-информационного и программно-информационного обеспечения реализуемых образовательных программ.....	32
2.7. Анализ внутренней системы оценки качества образования.....	39
2.8. Анализ кадрового обеспечения по направлениям подготовки обучающихся.....	48
2.9. Сведения об организации повышения квалификации профессорско-преподавательского состава.....	52
3. НАУЧНО-ИССЛЕДОВАТЕЛЬСКАЯ ДЕЯТЕЛЬНОСТЬ.....	53
4. МЕЖДУНАРОДНАЯ ДЕЯТЕЛЬНОСТЬ.....	58
5. ИНКЛЮЗИВНОЕ ОБРАЗОВАНИЕ.....	60
6. ВНЕУЧЕБНАЯ РАБОТА.....	63
6.1. Организация воспитательной работы в вузе.....	63
6.2. Социальная работа со студентами.....	69
7. МАТЕРИАЛЬНО-ТЕХНИЧЕСКОЕ ОБЕСПЕЧЕНИЕ.....	70
ЧАСТЬ 2. «ПОКАЗАТЕЛИ ДЕЯТЕЛЬНОСТИ ОБРАЗОВАТЕЛЬНОЙ ОРГАНИЗАЦИИ ВЫСШЕГО ОБРАЗОВАНИЯ, ПОДЛЕЖАЩЕЙ САМООБСЛЕДОВАНИЮ».....	73



СОКРАЩЕНИЯ

АСЦ – аккредитационно–симуляционный центр
Д-р биол. наук – доктор биологических наук
Д-р мед. наук – доктор медицинских наук
Д-р пед. наук – доктор педагогических наук
Д-р филол. наук – доктор филологических наук
Д-р филос. наук – доктор философских наук
Д-р хим. наук – доктор химических наук
Б – Бухгалтерия
ВА – Внутренний аудит
КР – Кадровые ресурсы
К – Канцелярия
Канд.ист. наук – кандидат исторических наук
Канд.психол. наук – кандидат психологических наук
Канд.филос. наук – кандидат философских наук
Канд.филол. наук – кандидат филологических наук
Канд. физ.-мат. наук – кандидат физико-математических наук
ИнГУ – Ингушский Государственный университет
ИЦ-Инжиниринговый центр
МЗ – Министерство Здравоохранения
Минобрнауки РИ – Министерство образования и науки Республики Ингушетия
МН и ВО РФ – Министерство науки и высшего образования Российской Федерации
ООНРИГ – Отдел организации научного развития и грантов
НИР – Научно-исследовательская работа
НПР – Научно-педагогические работники
ОИТ – Отдел информационных технологий
ОК – Отдел кадров
ОКС – Отдел капитального строительства
ОМС – Отдел международного сотрудничества
ОМТС – Отдел материально-технического снабжения
ОП – Образовательная программа ОПОП – Основная профессиональная образовательная программа
ОСО – Отдел соцзащиты и организации работы по социальной поддержке обучающихся
ОСД – Отдел студенческого делопроизводства
ПП – Постановление Правительства
ППД– Профессорско-преподавательские должности
ППС – Профессорско-преподавательский состав ПК – Профессиональные компетенции
ПФО – Планово-финансовый отдел
РИО – Редакционно-издательский отдел
Росаккредагентство – Российское аккредитационное агенство РФ – Российская Федерация
РПД–Рабочая программа дисциплины РПП – Рабочая программа практики СБ – Студенческое бюро СНК – Студенческий научный кружок СНО – Студенческое научное общество
СПО – Среднее профессиональное образование СРС – Самостоятельная работа студента СФ – Совет факультета
УМК – Учебно-методическая комиссия УМС – Учебно-методический совет УП – Учебный план
УУ – Учебное управление
УС – Ученый совет
ЭИОС – Электронная информационно-образовательная среда
ЮО – Юридический отдел
ОПКВК – Отдел подготовки кадров высшей квалификации
ЦСТВ –Центр содействия трудоустройству выпускников



ВВЕДЕНИЕ

Самообследование Федерального государственного бюджетного образовательного учреждения высшего образования «Ингушский государственный университет» (Далее – ИнгГУ, Университет) проведено в соответствии с требованиями приказа Министерства образования и науки Российской Федерации от 14 июня 2013 г. N 462 «Об утверждении Порядка проведения самообследования образовательной организацией», приказа Министерства образования и науки Российской Федерации от 10.12.2013 №1324 «Об утверждении показателей деятельности образовательной организации, подлежащей самообследованию», письма Министерства образования и науки Российской Федерации от 20.03.2014 г. № АК-634/05 «О проведении самообследования образовательных организаций высшего образования», приказа Министерства образования и науки Российской Федерации от 14 декабря 2017 г. № 1218 «О внесении изменений в Порядок проведения самообследования образовательной организацией, утвержденный приказом Министерства образования и науки Российской Федерации от 14 июня 2013 г. № 462» и [Положения о проведении самообследования в ФГБОУ ВО «ИнГГУ»](#).

Целью самообследования является обеспечение доступности и открытости информации о деятельности организации.

Для проведения самообследования в Университете и подготовки отчета о результатах самообследования по приказу ректора от 20.02.2026 г. № 40-п «О проведении самообследования ИнгГУ за 2025 год» была создана Комиссия под председательством ректора в составе: проректоров и начальников структурных подразделений.

В ходе процедуры самообследования комиссией проведена оценка образовательной деятельности, системы управления организации, содержания и качества подготовки обучающихся, организации учебного процесса, востребованности выпускников, качества кадрового, учебно-методического, библиотечно-информационного обеспечения, материально-технической базы, функционирования внутренней системы оценки качества образования, а также проанализированы показатели деятельности вуза. Результаты самообследования отражены в отчете о самообследовании ИнгГУ за 2025 год.

Отчет о результатах самообследования рассмотрен и утвержден на заседании Ученого совета университета (протокол № 4 от 15.04.2026 г.).



ЧАСТЬ 1. «АНАЛИТИЧЕСКАЯ»

1. ОБЩИЕ СВЕДЕНИЯ ОБ ОБРАЗОВАТЕЛЬНОЙ ОРГАНИЗАЦИИ

1.1. Полное наименование и контактная информация образовательной организации

Федеральное государственное бюджетное образовательное учреждение высшего образования «Ингушский государственный университет» создан по решению Постановления Правительства Российской Федерации от 23 апреля 1994г. № 380 и приказа Госкомвуза № 512 от 24 мая 1994 года.

Образовательная деятельность Ингушским государственным университетом осуществляется на основании бессрочной лицензии на осуществление образовательной деятельности № 2624 от 07 августа 2017 г. (серия 90Л01 № 0009701).

Развитие университета осуществляется согласно Программе развития университета на 2023-2032гг., утвержденной Министерством науки и высшего образования Российской Федерации от 27 сентября 2023г.

ИнГУ - единственный в республике государственный университет классического типа.

Учредителем ФГБОУ ВО «Ингушский государственный университет» является Министерство науки и высшего образования Российской Федерации.

Ингушский государственный университет является юридическим лицом, имеет счет в банке, печать со своим наименованием, штампы, самостоятельный баланс и осуществляет свою деятельность в соответствии с Конституцией Российской Федерации и законодательством РФ.

Полное наименование организации образования	Федеральное государственное бюджетное образовательное учреждение высшего образования «Ингушский государственный университет»
Учредители	Правительство Российской Федерации. Функции учредителя выполняет Министерство науки и высшего образования Российской Федерации.
Год основания	Ингушский государственный университет основан на основании Постановления Правительства Российской Федерации от 23 апреля 1994г. № 380 и приказа Госкомвуза №512 от 24 мая 1994г.
Место нахождения	386001, Республика Ингушетия, г. Магас, проспект И.Зязикова, д. 7, тел/факс 8 (8734)55-42-22, E-mail: info@inggu.ru
Ректор	Фатима Юсуповна Албакова, доктор философских наук, профессор.
Лицензия (правоустанавливающий документ)	<u>Лицензия на осуществление образовательной деятельности ФГБОУ ВО "ИнГУ" серия 90Л01 № 0009701, регистрационный № 2624;</u> <u>Свидетельство о государственной аккредитации ФГБОУ ВО "ИнГУ" серии 90А01 № 0003296, регистрационный № 3136 от 29.05.2019 года.</u>
Количество студентов	9529



Ингушский государственный университет осуществляет свою деятельность в соответствии с нормативно-правовыми актами Министерства науки и высшего образования Российской Федерации и локальными нормативными актами ИнГУ (<https://inggu.ru/sveden/document/>).

Согласно лицензии ИнГУ имеет право ведения образовательной деятельности по следующим уровням образовательных программ:

- среднее профессиональное образование - программы подготовки специалистов среднего звена;
- высшее образование - программы бакалавриата;
- высшее образование - программы специалитета;
- высшее образование - программы магистратуры;
- высшее образование - программы подготовки научных и научно-педагогических кадров в аспирантуре;
- высшее образование - программы ординатуры;
- дополнительное образование (дополнительное профессиональное образование, дополнительное образование детей и взрослых).

1.2. Цель (миссия) вуза

Целевая модель развития Университета направлена на качественный рост образования и создание условий развития современной науки, цифровых технологий в контексте целостности экосистемы.

Миссия Ингушского государственного университета

- воспроизводство и совершенствование национального человеческого капитала путем формирования у студенческой молодежи творческого и критического мышления, получение интегративного гуманитарного, естественнонаучного и технического знания в целях инновационного и устойчивого развития региона и российского общества

Стратегическая цель развития Университета заключается в генерации новых качественных знаний, повышении эффективности образовательной деятельности, последовательной модернизации структурных подразделений и образовательных программ, развитии траекторий непрерывного образования человека в информационном пространстве, в эффективных показателях НИОКР на основе глубокой интеграции в экономику региона, увеличении результативности исследований, используя ресурсы Инжинирингового центра и научно-исследовательских лабораторий. Стратегическая цель Университета определяется национальными целями и стратегическими задачами развития страны и региона. Для ИнГУ цель заключается в разработке практических решений, направленных на повышение качества интеллектуального потенциала республики посредством создания научно-образовательной



инфраструктуры, эффективных каналов взаимодействия с ведущими российскими и зарубежными университетами, развитие социально-гуманитарного и междисциплинарного знания высокого уровня. Достижению поставленной цели будет способствовать реализация следующих задач:

1) Формирование у студентов профессиональных компетенций, необходимых для решения актуальных задач устойчивого развития Республики Ингушетия; воспитание молодых людей в соответствии с ценностно-смысловыми кодами многонациональной российской культурной традиции;

2) Создание на базе ИнГГУ центров развития социально-гуманитарных и инженерно-технических наук; разработка и внедрение рекомендаций по улучшению качества и динамики роста человеческого потенциала и противодействию актуальным социокультурным вызовам и угрозам, в том числе посредством технологий кибербезопасности, когнитивных наук и искусственного интеллекта;

3) Интеграция обучающихся в управление проектами, образовательными программами, в управление реализацией Программы развития университета;

4) Создание и реализация инновационных образовательных программ с учетом интересов работодателей и мировых тенденций развития технологий; интернационализация образования и продвижение достижений отечественной науки в международном масштабе;

5) Развитие сетевой инфраструктуры взаимодействия Университета с ведущими российскими образовательными организациями высшего образования и зарубежными центрами в сфере цифровых технологий и искусственного интеллекта.

1.3. Система управления

Управление университетом осуществляется в соответствии с законодательством Российской Федерации и Уставом ИнГГУ на основе сочетания принципов единоначалия и коллегиальности.

В Университете реализуется модель системы управления, сочетающая линейно-функциональную структуру с элементами проектного управления, основанная на соблюдении единоначалия, взаимосвязанности управленческих функций структурных подразделений.

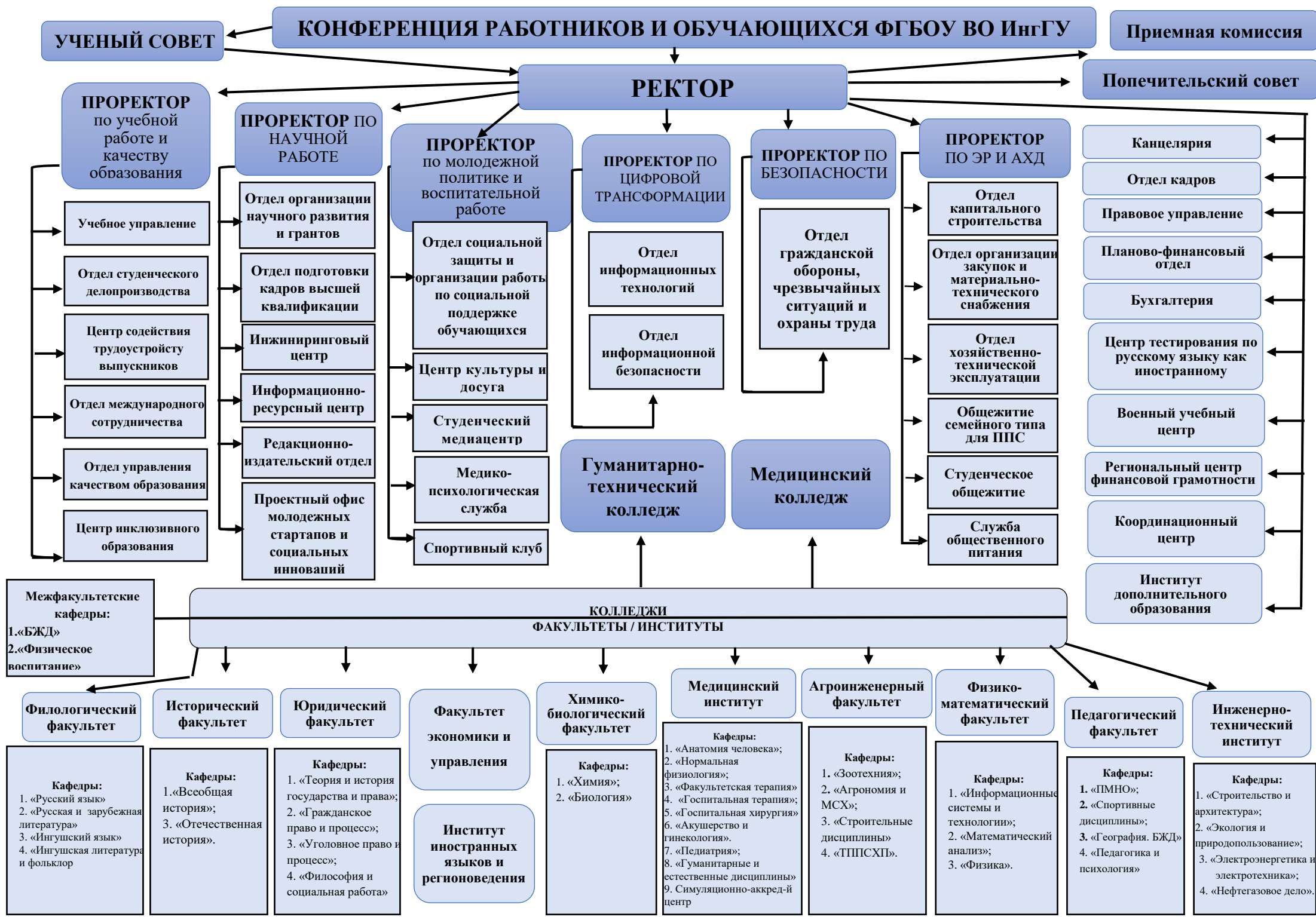
Высшими органами управления выступают конференция работников и обучающихся университета, Ученый совет Университета, ректор Университета, Попечительский совет Университета.

Оперативное управление политиками Университета осуществляют руководители структурных подразделений - факультетов, институтов и колледжей.

Управленческая система включает ряд административных подразделений, координирующих сквозные бизнес-процессы.

Единоличным исполнительным органом университета является ректор, который осуществляет текущее руководство его деятельностью. Ректор университета несет ответственность за руководство образовательной, научной, воспитательной работой и организационно-хозяйственной деятельностью университета. Статус, функции и полномочия ректора определены Уставом ИнГГУ.

В соответствии с Уставом университет самостоятельно формирует свою структуру (рис.1).





Университет имеет в своем составе учебные, научные, производственные, административно-хозяйственные, инженерно-технические, медицинские и иные подразделения. Каждое структурное подразделение осуществляет свою деятельность на основании положения, в котором закреплены его основные задачи и функции, полномочия и ответственность. Все структурные подразделения взаимодействуют друг с другом, что обеспечивает эффективность работы университета в целом.

К основным структурным подразделениям университета, которые осуществляют учебную и научную деятельность относятся факультеты, институты и кафедры. В структуру университета входит 8 факультетов, 3 института, 37 кафедр, 2 колледжа. Текущее руководство факультетом/институтом осуществляют декан/директор, которые несут персональную ответственность за результаты деятельности возглавляемого структурного подразделения. Кафедра является основным учебно-научным структурным подразделением факультета/института в составе университета, обеспечивающим выполнение учебной, методической, научной, инновационной, воспитательной, а также профориентационной работы. Кафедры имеют в своем составе учебные и научные лаборатории, кабинеты, музеи, мастерские, инновационные и иные подразделения. Кафедру возглавляет заведующий, который несет персональную ответственность за уровень и результаты учебной, научной, методической и другой работы кафедры.

В 2025 году в ИнГГУ была проведена реорганизация структурных подразделений и осуществлено создание новых, а именно:

1. Реорганизация кафедр факультета экономики и управления.
2. Введен заменяющий кафедры институт руководителей образовательных программ (РОП),
2. Переименование кафедры «Философия» в кафедру «Философия и социальная работа», а также реорганизация кафедры «Социология и политология» путём её присоединения к кафедре «Философия и социальная работа».
3. Изменение структуры педагогического факультета с включением в его состав кафедры «Психология и педагогика» и изменение структуры исторического факультета с исключением из её состава кафедры «Психология и педагогика».
4. Создание Института иностранных языков и регионоведения.
5. Создание Проектного офиса молодёжных стартапов и социальных инноваций.

Проведённая в 2025 году реорганизация структурных подразделений ИнГГУ направлена на оптимизацию учебной, научной и управленческой деятельности университета. Это позволило устранить дублирование дисциплин и повысить междисциплинарность образовательных программ. Кроме того, кафедра «Психология и педагогика» передана с исторического факультета на педагогический, что обеспечило логичное закрепление профильных дисциплин за соответствующим направлением подготовки.

Создание Института иностранных языков и регионоведения, а также Проектного офиса молодёжных стартапов и социальных инноваций способствовало расширению международного сотрудничества, усилению языковой подготовки, системному вовлечению студентов в проектную и предпринимательскую деятельность, а также росту грантовой активности. В целом проведённые изменения позволили сократить административные издержки, повысить научно-образовательный потенциал университета и укрепить его позиции в региональной образовательной среде.

Обучающиеся и работники университета участвуют в управлении университетом через общественные объединения обучающихся - профсоюзные и другие общественные



организации. В университете осуществляют свою деятельность студенческий совет, профсоюзный комитет студентов и профсоюзная организация преподавателей и сотрудников, деятельность которых регулируется законодательством Российской Федерации, коллективным договором, Уставом и локальными нормативными актами университета.

Организация взаимодействия органов управления, структурных подразделений университета, общественных организаций обучающихся и работников строится в строгом соответствии с Уставом, локальными нормативными актами университета. Действующие локальные нормативные акты и иные организационно-распорядительные документы соответствуют уставным требованиям и действующему законодательству Российской Федерации.

1.4. Финансово-экономическая деятельность

Финансовая модель ИнгГУ представляет собой смешанное финансирование, а именно: субсидии на выполнение государственного задания, субсидии на иные цели и средства от приносящей доход деятельности.

Совокупный объем финансовых средств за 2025 год составил 1322,7 млн. рублей, из которых доля собственных средств составляет – 390,9 млн. рублей или 29,5 % от общей суммы.

Объем собственных средств, поступивших в 2025 году в сравнении с 2024 годом, увеличился в абсолютной величине на 66,5 млн. рублей. Темп роста собственных доходов составил 109,9%.

Доходы на одного научно-педагогического работника составили – 4420,0 тыс. рублей, что ниже показателя прошлого года на 2,55%

Обеспечено выполнение «майских» Указов Президента Российской Федерации по достижению соотношения средней заработной платы научно-педагогических работников к среднерегionalной заработной плате. Показатель 2025 года по Университету составил 200 %.

Также в 2025 году проведены мероприятия за счет субсидий на иные цели и из собственных средств по развитию и улучшению инфраструктуры и объектов капитального строительства.

Проводимый финансово-экономический менеджмент позволяет обеспечивать динамичный рост доходов и при рациональном расходовании денежных средств формируется финансовая устойчивость университета, о чем и свидетельствуют финансовые показатели.

2. ОБРАЗОВАТЕЛЬНАЯ ДЕЯТЕЛЬНОСТЬ

2.1. Информация о реализуемых образовательных программах

Федеральный закон № 273 «Об образовании в Российской Федерации» ставит цель перед высшим образованием «обеспечение подготовки высококвалифицированных кадров по всем основным направлениям общественно полезной деятельности в соответствии с потребностями общества и государства, удовлетворение потребностей личности в интеллектуальном, культурном и нравственном развитии, углублении и расширении образования, научно- педагогической квалификации» (статья 69 ФЗ № 273 от 29.12.2012 г.).

За отчетный период в Ингушском государственном университете реализовывались ОПОП ВО по 23 направлениям подготовки по программам бакалавриата, включающим 62



направленностей (профилей); по 13 направлениям подготовки по программам магистратуры, включающим 25 направленностей (профилей), 2 специальности по 3 специализациям; по 7 программам подготовки научных и научно-педагогических кадров в аспирантуре, по 7 программам ординатуры и 13 программам подготовки специалистов среднего звена (таблицы 1-6).

Таблица 1

Сведения о направлениях подготовки уровня бакалавриата, реализующихся в ИнГУ

№	Код	Наименование направления подготовки/ специальности	Профиль подготовки
1.	01.03.01	Математика	1. Математика
2.	03.03.02	Физика	2. Физика
			3. Микроэлектроника
3.	04.03.01	Химия	4. Химия
			5. Медицинская и фармацевтическая химия
			6. Аналитическая химия
4.	05.03.06	Экология и природопользование	7. Экология и природопользование
5.	06.03.01	Биология	8. Биология
			9. Цитология и генетика
6.	08.03.01	Строительство	10. Экспертиза и управление недвижимостью
			11. Промышленное гражданское строительство
			12. Реконструкция и реставрация архитектурного наследия
7.	09.03.02	Информационные системы и технологии	13. Информационные системы и технологии
			14. Управление проектами в области информационных технологий
			15. Банковские информационные системы и технологии
			16. Информационные системы в налогообложении
			17. Информационные системы в экономической деятельности
			18. Перспективные информационные технологии
			19. Безопасность информационных систем
			20. Технологии искусственного интеллекта и анализа данных
8.	13.03.02	Электроэнергетика и электротехника	21. Электроснабжение
9.	21.03.01	Нефтегазовое дело	22. Эксплуатация и обслуживание технологических объектов нефтегазового производства
			23. Бурение нефтяных и газовых скважин



10.	35.03.04	Агрономия	24. Агрономия
			25. Плодоовощеводство
11.	35.03.06	Агроинженерия	26. Агроинженерия
12.	35.03.07	Технология производства и переработки сельскохозяйственной продукции	27. Технология производства и переработки сельскохозяйственной продукции
13.	36.03.02	Зоотехния	28. Разведение, генетика и селекция животных
14.	37.03.01	Психология	29. Психология
			30. Практическая психология и конфликтология
15.	38.03.01	Экономика	31. Бухгалтерский учет, анализ и аудит
			32. Налоги и налогообложение
			33. Финансы и кредит
			34. Цифровая экономика
			35. Экономика, финансы и учет в цифровой среде
16.	38.03.02	Менеджмент	36. Менеджмент
			37. Менеджмент и туризм
17.	38.03.04	Государственное и муниципальное управление	38. Государственное и муниципальное управление
18.	39.03.02	Социальная работа	39. Социальная работа
19.	40.03.01	Юриспруденция	40. Юриспруденция
20.	44.03.01	Педагогическое образование	41. Физическая культура
			42. Дефектология
			43. Педагогика и психология
			44. Специальная психология
			45. Математика.
			46. История, обществознание и этнокультура
			47. Методика начального образования
21.	44.03.05	Педагогическое образование (с двумя профилями подготовки)	48. Дошкольное образование. Педагогика и методика начального образования
			49. География. Безопасность жизнедеятельности
			50. История. Обществознание
			51. Экономика. Технологическое образование.



			52. Математика и Информатика
22.	45.03.01	Филология	53. Отечественная филология. Русский язык и литература
			54. Отечественная филология. Ингушский язык и литература
			55. Зарубежная филология. Английский язык и литература
			56. Зарубежная филология. Немецкий язык и литература
			57. Зарубежная филология. Французский язык и литература
			58. Зарубежная филология. Турецкий язык и литература
			59. Зарубежная филология. Арабский язык и литература
			60. Филологическое обеспечение журналистики
23.	46.03.01	История	61. История
			62. Археология

Таблица 2

Сведения о программах специалитета, реализующихся в ИнгГУ

№	Код	Наименование специальности	Профиль подготовки
Химико-биологический факультет			
1.	04.05.01	Фундаментальная и прикладная химия	Фундаментальная и прикладная химия
			Органическая химия
Медицинский институт			
2.	31.05.01	Лечебное дело	Лечебное дело

Таблица 3

Сведения о направлениях подготовки уровня магистратуры, реализующихся в ИнгГУ

№	Код	Наименование направления подготовки/ специальности	Профиль подготовки/ программа магистратуры
1.	03.04.02	Физика	1. Физика полупроводников
2.	04.04.01	Химия	2. Физическая химия
			3. Высокомолекулярные соединения
3.	06.04.01	Биология	4. Биология



			5. Клинико-лабораторная диагностика в микробиологии и паразитологии
4.	35.04.04	Агрономия	6. Адаптивные системы земледелия 7. Селекция и семеноводство
5.	36.04.02	Зоотехния	8. Частная зоотехния, технология производства продукции животноводства
6.	38.04.01	Экономика	9. Учет, анализ и аудит
7.	38.04.02	Менеджмент	10. Государственно-частное партнерство
8.	38.04.04	Государственное и муниципальное управление	11. Управление государственными и муниципальными проектами
9.	38.04.08	Финансы и кредит	12. Финансовый менеджмент в общественном секторе, бизнесе и банках 13. Финансовая аналитика и аудит
10.	40.04.01	Юриспруденция	14. Конституционное и муниципальное право
11.	44.04.01	Педагогическое образование	15. Педагогика и методика начального образования 16. Физическая культура 17. Дефектология 18. Эколого-географическое образование 19. Педагогика и психология воспитания 20. Педагогика инклюзивного и интегрированного образования
12.	45.04.01	Филология	21. Русский язык 22. Русская литература 23. Ингушская литература 24. Ингушский язык
13.	46.04.01	История	25. История России

Таблица 4

Сведения о программах подготовки научных и научно-педагогических кадров в аспирантуре, реализующихся в ИнГУ

№	Код	Наименование направления подготовки/специальности
1.	1.2.2	Математическое моделирование, численные методы и комплексы программ
2.	1.4.2	Аналитическая химия
3.	5.2.3	Региональная и отраслевая экономика
4.	5.6.1	Отечественная история
5.	5.8.1	Общая педагогика, история педагогики и образования
6.	5.9.1	Русская литература и литературы народов Российской Федерации
7.	5.9.5	Русский язык. Языки народов России. Профиль: «Языки народов России»



Таблица 5

Сведения о программах ординатуры, реализующихся в ИнГУ

№	Код	Наименование направления подготовки/специальности
1.	31.08.01	Акушерство и гинекология
2.	31.08.20	Психиатрия
3.	31.08.42	Неврология
4.	31.08.49	Терапия
5.	31.08.57	Онкология
6.	31.08.66	Травматология и ортопедия
7.	31.08.67	Хирургия

Таблица 6

Сведения о программах подготовки специалистов среднего звена,
реализующихся в ИнГУ

№	Код	Наименование направления подготовки/специальности
1.	09.02.07	Информационные системы и программирование
2.	11.02.16	Монтаж, техническое обслуживание и ремонт электронных приборов и устройств
3.	18.02.12	Технология аналитического контроля химических соединений
4.	23.02.07	Техническое обслуживание и ремонт двигателей, систем и агрегатов автомобилей
5.	27.02.07	Управление качеством продукции, процессов и услуг (по отраслям)
6.	34.02.01	Сестринское дело
7.	35.02.16	Эксплуатация и ремонт сельскохозяйственной техники и оборудования
8.	38.02.01	Экономика и бухгалтерский учет (по отраслям)
9.	38.02.06	Финансы
10.	38.02.07	Банковское дело
11.	40.02.02	Правоохранительная деятельность
12.	43.02.14	Гостиничное дело
13.	44.02.02	Преподавание в начальных классах

2.2. Содержание реализуемых образовательных программ

Содержание подготовки по каждой образовательной программе регламентируется документами, входящими в образовательную программу. В соответствии со статьей 2 Федерального закона от 29.12.2012 N 273-ФЗ "Об образовании в Российской Федерации" (с изм. и доп., вступ. в силу с 28.02.2023), ФГОС ВО и Порядком разработки и утверждения образовательных программ в ФГБОУ ВО «Ингушский государственный университет» основная профессиональная образовательная программа высшего образования (ОПОП ВО) представляет собой комплекс основных характеристик образования (объем, содержание, планируемые результаты), организационно-педагогических условий и форм аттестации, который представлен в виде общей характеристики образовательной программы, учебного плана, календарного учебного графика, рабочих программ дисциплин (модулей), программ практик, оценочных средств, методических материалов, иных компонентов, включенных в



состав образовательной программы по решению Университета.

Университет самостоятельно разрабатывает ОП с учетом требований рынка труда и профессионального сообщества, стратегии и миссии ИнГГУ, его традиций, в соответствии с национальными целями развития высшего образования.

Для разработки ОПОП ВО создается рабочая группа, включающая: заведующего выпускающей кафедрой и (или) руководителя ОПОП ВО; преподавателей, обеспечивающих реализацию ОПОП ВО; председателя учебно-методического совета факультета (института); председателя учебно-методического совета Университета; представителей предприятий- и (или) организаций-участников образовательных отношений, или представителей потенциальных работодателей (ассоциаций работодателей) региона.

ОПОП ВО разрабатывается на основе актуализированных ФГОС ВО с учетом профессиональных стандартов в соответствующей профессиональной деятельности (при наличии). Разработанная ОПОП ВО утверждается решением Ученого совета университета.

ОПОП ВО обновляется с учетом развития науки, культуры, экономики, техники, технологий и социальной сферы. Изменения и дополнения в ОПОП ВО утверждаются решением Ученого совета университета.

Ответственным за разработку ОПОП ВО является заведующий выпускающей кафедрой или руководитель образовательной программы в случае отсутствия кафедры в структуре факультета, института. Ответственность за формирование и хранение комплекта документов, входящих в ОПОП ВО, несут заведующие выпускающими кафедрами/РОП. Каждый документ, входящий в ОПОП ВО перед утверждением проходит согласование и контроль на различных уровнях.

В ИнГГУ сформирована система организации, обеспечения внутреннего аудита образовательного процесса, позволяющая реализовывать все образовательные программы в соответствии с требованиями ФГОС и других нормативных документов. Для регламентации образовательного процесса и разработки учебно-методического обеспечения в университете в 2025 году разработан и переработан ряд локальных нормативных актов (<http://inggu.ru/>).

В ИнГГУ основные профессиональные образовательные программы по всем реализуемым специальностям и направлениям подготовки актуализированы на 2025 год приема. Электронные копии ОПОП ВО в формате .pdf хранятся в базе данных на веб-сервере и размещаются на официальном сайте университета (<http://inggu.ru/sveden/education/>).

Вопросы совершенствования содержания обучения обсуждаются на заседаниях кафедр, учебно-методических комиссий факультетов (институтов), учебно-методической комиссии ИнГГУ и Ученого совета университета.

Реализация ОП представляет логическую последовательность дисциплин в УП с их интеграцией по горизонтали и по вертикали, с прогрессивным усложнением теоретической информации и практических навыков.

Учебный план определяет перечень и последовательность освоения дисциплин (модулей), практик, промежуточной и государственной итоговой аттестации, их трудоемкость в зачетных единицах и академических часах, распределение лекционных, практических, лабораторных занятий, объем контактной и самостоятельной работы обучающихся, а также перечень компетенций, формируемых дисциплинами (модулями), практиками учебного плана. Учебный план по каждой образовательной программе разрабатывается выпускающей кафедрой/РОП, подписывается заведующим выпускающей кафедрой/РОП, деканом факультета (директором института), начальником учебного управления.

Календарный учебный график разрабатывается и утверждается вместе с учебным



планом. Календарный учебный график отражает сроки и периоды прохождения отдельных этапов освоения ОПОП ВО на каждом курсе обучения: теоретического обучения, промежуточной аттестации, учебных и производственных практик, государственной итоговой аттестации и периоды каникул. Проектирование бюджета времени и учебного плана подготовки обучающихся выполняется в соответствии с требованиями ФГОС ВО.

Учебные планы и календарные учебные графики по всем реализуемым специальностям и направлениям подготовки утверждены Ученым советом университета и представлены на сайте ИнГУ (<http://inggu.ru/sveden/education/>).

Рабочие программы дисциплин (модулей) входят в состав комплекта документов образовательных программ. Рабочая программа дисциплины (модуля) регламентирует деятельность педагогических работников и обучающихся в ходе изучения конкретной дисциплины (модуля). Обучение лиц с ограниченными возможностями здоровья осуществляется по адаптированным рабочим программам, а для инвалидов рабочие программы реализуются в соответствии с индивидуальной программой реабилитации инвалидов.

Рабочие программы разрабатываются по каждой дисциплине (модулю), включенной в учебный план ОПОП ВО. Рабочая программа дисциплины (модуля) соответствует ОПОП ВО в части учебного плана и результатов обучения. При разработке рабочей программы учитываются: содержание учебников и учебных пособий, рекомендованных для использования в образовательном процессе; потребности заинтересованных сторон - обучающихся, их родителей (законных представителей), педагогических работников, потенциальных работодателей, региона, государства; требования выпускающих кафедр; содержание рабочих программ дисциплин, изучаемых в предыдущие годы обучения и на последующих этапах обучения; материальные и информационные возможности университета; новейшие достижения науки и образования в данной предметной области.

Рабочие программы учебных дисциплин (модулей) определяют цели освоения дисциплины, место дисциплины в структуре ОПОП ВО, результаты обучения по дисциплине (модулю), соотнесенные с планируемыми результатами освоения образовательной программы (компетенциями и индикаторами их достижения), объем дисциплины (модуля) в зачетных единицах с указанием количества академических часов, выделенных на контактную работу обучающихся с преподавателем (по видам учебных занятий) и на самостоятельную работу обучающихся; структуру и содержание дисциплины, образовательные технологии, используемые при проведении аудиторных занятий и организации самостоятельной работы обучающихся, учебно-методическое обеспечение самостоятельной работы обучающихся, фонд оценочных средств, учебно-методическое и материально-техническое обеспечение дисциплины.

При необходимости в рабочую программу дисциплины (модуля) вносятся дополнения и изменения.

Рабочая программа рассматривается на заседании кафедры/факультета/института, за которыми закреплена дисциплина (модуль).

Согласование рабочей программы дисциплины (модуля) осуществляется: с учебно-методической комиссией факультета/института, к которому относится кафедра/РОП, разработавшие рабочую программу; с учебно-методической комиссией Университета, заведующим кафедрой/РОП и утверждается деканом факультета, директором института/директором колледжа.

Методическая комиссия по направлению подготовки (специальности) проверяет



соотнесение планируемых результатов обучения по дисциплине (модулю) с планируемыми результатами освоения ОПОП ВО, отражение в рабочей программе междисциплинарных связей, степень полноты содержания, необходимого для реализации ОПОП ВО.

Порядок организации практик, включенных в учебный план ОПОП ВО, регламентируется Положением о практической подготовке обучающихся, осваивающих основные профессиональные образовательные программы высшего и среднего профессионального образования и программой практики.

Программа практики включает цель (цели) и место практики в структуре образовательной программы, планируемые результаты обучения при прохождении практики, объем практики в зачетных единицах и академических часах, содержание практики, формы отчетной документации по итогам практики, перечень учебной литературы, ресурсов сети Интернет, необходимых для проведения практики, перечень информационных технологий, используемых при проведении практики, включая перечень программного обеспечения и информационных справочных систем (при необходимости), описание материально-технической базы, необходимой для проведения практики.

По каждой образовательной программе по всем видам практик, включенных в учебный план, в полном объеме разработаны рабочие программы практик, соответствующие требованиям ФГОС ВО. Имеются договоры о базах практик, договора на проведение практики обучающихся, приказы о направлении обучающихся на практику, отчеты обучающихся по практике. Рабочие программы всех видов практик, входящих в учебный план направления подготовки (специальности), представлены на официальном сайте ИнГУ (<http://inggu.ru/>).

Порядок проведения и содержание государственной итоговой аттестации выпускников по каждой образовательной программе регламентируют следующие документы ИнГУ:

- Положение о порядке проведения государственной итоговой аттестации по образовательным программам высшего образования - программам бакалавриата, программам специалитета и программам магистратуры в ФГБОУ ВО «Ингушский государственный университет»;

- Приказы об утверждении составов ГЭК;
- Приказы об утверждении тем ВКР;
- Отчеты ГЭК.

По каждой образовательной программе документы, регламентирующие порядок проведения и содержание государственной итоговой аттестации выпускников, разработаны в полном объеме в соответствии с требованиями ФГОС ВО. Программы государственной итоговой аттестации представлены на официальном сайте ИнГУ, тематика ВКР соответствует направленности (профилю) подготовки, темы ВКР утверждены приказами по Университету.

Тематика ВКР подлежит ежегодному обновлению в зависимости от потребностей рынка труда и достижений науки и техники. Обучающемуся предоставляется право выбора темы ВКР из предложенного списка. Обучающийся может предложить свою тему с необходимым обоснованием целесообразности ее разработки. Тема ВКР может быть предложена предприятием (организацией), с которым(ой) университет имеет договор о сотрудничестве.

2.3. Качество подготовки обучающихся

Одним из важных показателей эффективности образовательной деятельности в



университете является качество подготовки обучающихся.

В ИнГГУ разработана и успешно реализуется система оценки качества подготовки обучающихся, основанная на принципах:

- Комплексности (использование внешней и внутренней оценки, сочетание различных методов и форм оценки, взаимно дополняющих друг друга);
- реалистичности требований образовательных достижений обучающихся;
- объективности, достоверности, полноты и системности используемой информации;
- открытости и прозрачности процедур оценивания;
- соблюдения морально-этических норм при проведении процедур оценивания.

Система оценки качества подготовки обучающихся в ИнГГУ является многоуровневой и предполагает участие структурных подразделений, советов университета, а также представителей работодателей и представителей профильных организаций:

- 1- й уровень – кафедры/РОП, факультеты, институты;
- 2- й уровень – структурные подразделения, координирующие вопросы оценки качества образовательной деятельности в университете;
- 3- й уровень – нормативное обеспечение образовательной деятельности, учебно-методический совет и Ученый совет ИнГГУ;
- 4- й уровень – стейкхолдеры образовательных отношений;
- 5- й уровень – работодатели и представители других образовательных организаций, а также профессионально-общественные организации, привлеченные к осуществлению внешнего контроля качества обучения обучающихся.

По всем направлениям подготовки/специальностям, реализуемым в ИнГГУ, разработаны и применяются фонды оценочных средств (ФОСы), включающие в себя перечень контролируемых компетенций с указанием этапов их формирования и сами оценочные средства в форме: деловых игр, кейс-задач, комплектов заданий для контрольных работ, тем для проведения круглых столов, тем рефератов, тем эссе, тем групповых или индивидуальных творческих заданий/проектов, тестовых заданий, тем для написания курсовых работ, вопросов к зачету/экзамену. ФОСы по всем дисциплинам (модулям) и практикам оцифрованы и представлены на официальном сайте ИнГГУ в составе рабочих программ учебных дисциплин (модулей).

Для повышения эффективности подготовки обучающихся к разным видам аттестации разработаны и внедрены методические рекомендации по использованию оценочных и методических материалов для обучающихся при подготовке к текущему контролю и промежуточной аттестации по дисциплинам (модулям) и практикам.

Активно развивается в ИнГГУ электронная информационно-образовательная среда (ЭИОС), представляющая собой открытую систему, объединяющую образовательные, информационные, интеллектуальные, организационные, программно-методические, культурные и технические ресурсы.

Уровень требований при конкурсном отборе абитуриентов

В Университете ежегодно осуществляется комплекс мероприятий по качественному отбору абитуриентов в соответствии с требованиями законодательства Российской Федерации, нормативными правовыми актами Министерства науки и высшего образования Российской Федерации, регламентирующими порядок приема в образовательные организации



высшего образования Российской Федерации.

Для организации приема документов, проведения вступительных испытаний и зачисления лиц, успешно прошедших конкурсный отбор, ежегодно рассматриваются Ученым советом и утверждаются ректором Правила приема в Университет, формируется приемная комиссия ИнГУ, состав которой утверждается приказом ректора. Все вопросы, связанные с приемом документов и конкурсным отбором, решаются на заседаниях приемной комиссии Университета и оформляются в виде протоколов ее заседаний.

В Университете осуществляется прием на обучение отдельно по каждой совокупности условий поступления:

- очной и заочной формам обучения;
- на места в рамках контрольных цифр по общему конкурсу;
- на места в пределах квоты приема на целевое обучение;
- на места в пределах особой квоты приема;
- на места в пределах отдельной квоты приема
- на места по договорам об оказании платных образовательных услуг.

Для приема вступительных испытаний и своевременной подготовки экзаменационных материалов по каждому предмету, входящему в перечень вступительных испытаний, проводимых Университетом самостоятельно, приказом ректора создаются предметные, апелляционные комиссии, состав которых формируется из числа наиболее опытных и квалифицированных сотрудников профессорско-преподавательского состава Университета.

Согласно Правилам, прием в Университет осуществляется на конкурсной основе по результатам ЕГЭ, а также по результатам вступительных испытаний, форма и перечень которых определяются вузом самостоятельно. В качестве дополнительных профильных испытаний в Университете проводятся экзамены по предметам творческой направленности.

Вступительные испытания при приеме на обучение по программам магистратуры проводятся в форме междисциплинарных испытаний по программам, разработанным экзаменационными комиссиями.

Результаты всех вступительных испытаний, оцениваются по стобальной шкале. Минимальное количество баллов по всем видам вступительных испытаний, подтверждающее успешное прохождение вступительных испытаний по общеобразовательным предметам, установлено в соответствии с требованиями Министерства науки и высшего образования Российской Федерации.

Победителям и призерам олимпиад школьников, проводимых в порядке, установленном Министерством науки и высшего образования Российской Федерации (далее – олимпиады школьников), предоставляется особое право: прием в Университет без вступительных испытаний на обучение по программам бакалавриата и специалитета, соответствующим профилю олимпиады школьников.

В целях обеспечения качественного отбора кандидатов на обучение и увеличения числа желающих учиться в Университете ежегодно ведется активная профориентационная работа, следствием которой стало сохранение динамики роста приема в университет, что подтверждает сохранение стабильного повышенного интереса к нашему вузу.

Результаты приемной кампании ИнГУ

В 2025г. по основному и дополнительному набору проведена следующая работа:

Основной прием (бакалавриат, специалитет, магистратура):



- С 20 июня по 25 июля – очно, бюджет (бакалавриат, специалитет);
- С 20 июня по 25 июля – заочно, бюджет (бакалавриат);
- С 20 июня по 20 сентября – очно, контракт (бакалавриат, специалитет);
- С 20 июня по 20 сентября – заочно и очно-заочно – контракт (бакалавриат);
- С 20 июня по 20 июля – очно – бюджет (магистратура);
- С 20 июня по 10 сентября – очно – контракт (магистратура);
- С 20 июня по 10 сентября – заочно – контракт (магистратура);
- С 20 июня по 15 августа – очно – СПО
- С 01 июля по 31 июля – очно – бюджет (аспирантура);
- С 01 июля по 21 августа – очно – контракт (аспирантура);
- С 01 июля по 09 августа – очно – бюджет (ординатура);
- С 01 июля по 09 августа – очно – контракт (ординатура).

Дополнительный прием (бакалавриат, специалитет):

- С 12 августа по 21 августа – очно, заочно – бюджет;

Бакалавриат/специалитет:

Форма обучения – очная.

- В 2025 по программам высшего образования – программам бакалавриата и специалитета на очную форму обучения, на места, финансируемые из федерального бюджета, набор проводился на 41 специальность и профилям подготовки.

Контрольные цифры приема на бюджетные места – **703**, из них на целевой прием – **168**; на особое право – **103**; отдельная квота **103**; на общий конкурс – **329**.

Зачислено: по целевому приему – **69 (2 не заключил договор)**; по особому праву - **72**; по отдельной квоте - **19**; по общему конкурсу – **521**.

КЦП выполнены в объеме 100 %.

По итогам приемной кампании 2025 года в ИнГУ средний балл ЕГЭ поступивших на места, финансируемые из федерального бюджета составил – **61,57 баллов**, на места с оплатой стоимости обучения – **60,51 баллов**.

- На места с оплатой стоимости обучения набор проводился на **37** специальностей и профилей; план приема – **540**. На места с оплатой стоимости обучения зачислено - **355**

Форма обучения – заочная.

- В 2025 по программам высшего образования – программам бакалавриата на заочную форму обучения, на места, финансируемые из федерального бюджета, набор проводился по **14** специальностям и профилям подготовки.

Контрольные цифры приема на бюджетные места – **193**, из них на целевой прием – **47**; на особое право – **29**; отдельная квота – **29**; на общий конкурс – **88**.

Зачислено: по целевому приему – **0**; по особому праву - **14**; по отдельной квоте - **10**; по общему конкурсу – **169**.

КЦП выполнены в объеме 100%.

По итогам приемной кампании 2025 года в ИнГУ средний балл ЕГЭ поступивших на места, финансируемые из федерального бюджета составил – **56,7 баллов**, на места с оплатой стоимости обучения – **57,6 баллов**.

- На места с оплатой стоимости обучения набор проводился по **14** специальностям и профилям подготовки; план приема – **185**. На места с оплатой стоимости обучения зачислено – **105**.

Форма обучения – очно-заочная.

На места с оплатой стоимости обучения, по очной-заочной форме обучения набор



проводился по **9** специальностям и профилям подготовки; план приема – **245**. Общее количество зачисленных **199** человека. Средний балл ЕГЭ поступивших – **56,6 баллов**.

Магистратура:

Форма обучения – очная

- В 2025 по программам высшего образования – магистратура на очную форму обучения, на места, финансируемые из федерального бюджета, набор проводился по **12** специальностям подготовки.

Контрольные цифры приема на бюджетные места – **141**, из них на целевой прием – **15**; на общий конкурс – **126**.

Зачислено: по целевому приему – **0**; по общему конкурсу – **141**.

КЦП выполнены в объеме 100%.

- На места с оплатой стоимости обучения, по очной форме обучения набор проводился по **9** специальностям подготовки; объем приёма **80**. Общее количество зачисленных **32** человек.

Форма обучения – заочная.

- На места с оплатой стоимости обучения, по заочной форме обучения набор проводился по **3** специальностям подготовки; объем приёма **-85**. Общее количество зачисленных **76** человек.

Аспирантура

- В 2025 по программам подготовки научных научно-педагогических кадров в аспирантуре на очную форму обучения, на места, финансируемые из федерального бюджета, набор проводился по **3** научным специальностям.

Контрольные цифры приема на бюджетные места – **3**.

Зачислено: по общему конкурсу – **3**.

КЦП выполнены в **100%** объеме.

На места с оплатой стоимости обучения, по очной форме обучения набор проводился по **3** научным специальностям, план приема – **4**. На места с оплатой стоимости обучения зачислено – **1** человека.

Ординатура

- В 2025 по программам высшего образования – программам ординатуры на очную форму обучения, на места, финансируемые из федерального бюджета, набор проводился по **7** специальностям.

Контрольные цифры приема на бюджетные места – **69**, из них – **61** мест на целевой прием и **8** по общему конкурсу.

Зачислено: по целевому приему – **0**; по общему конкурсу – **57**.

КЦП выполнено на **83%**.

На места с оплатой стоимости обучения, по очной форме обучения набор проводился по **7** специальностям; план приема – **30**, зачислено **9** человек.

Средне-профессиональное образование

Форма обучения – очная.

- В **2025** по программам средне-профессионального образования, на места, финансируемые из федерального бюджета, набор проводился по **8** направлениям подготовки. Контрольные цифры приема на бюджетные места – **125**. Зачислено – **125**.

- На места с оплатой стоимости обучения набор проводился по **9** направлениям подготовки; план приема – **135**. Зачислено - **91**.

В 2025 году ИнГУ принял иностранных студентов: Казахстан -2, Палестина – 3.



Уровень компетенций обучающихся по программам высшего образования по результатам текущей и промежуточной аттестации

Степень подготовленности выпускников согласно требованиям ФГОС и эффективному осуществлению профессиональной деятельности контролируется на протяжении всего периода обучения в Университете в рамках текущего контроля и промежуточной аттестации.

Текущий контроль проводится каждым преподавателем в течение учебного периода для получения обратной связи о качестве усвоения программного материала дисциплины, степени достижения поставленных целей обучения и принятия мер по совершенствованию организации учебного процесса по данной дисциплине. Текущему контролю подвергаются все виды выполняемой самостоятельной работы студентов, результаты лабораторных работ, тренингов и коллоквиумов. Фонд оценочных средств текущего контроля разработан кафедрами в виде контрольных работ, тестов или индивидуальных заданий различного времени исполнения.

Промежуточная аттестация студентов проводится в целях:

- контроля качества подготовки специалиста (бакалавра, магистра), степени усвоения знаний и владения умениями и навыками;
- обеспечения соответствия содержания и объема подготовки требованиям ФГОС конкретной специальности (направления подготовки);
- анализа и обобщения результатов для выработки управленческих решений по оптимизации учебного процесса в Университете.

Промежуточная аттестация обучающихся в Университете регламентируются Положением о форме, периодичности, порядке текущего контроля и промежуточной аттестации обучающихся ФГБОУ ВО «ИнГУ».

Промежуточная аттестация осуществляется в форме зачета, дифференцированного зачета, экзамена. Основной задачей промежуточной аттестации является оценка знаний обучающихся, умений, навыков и уровня сформированности компетенций.

Промежуточная аттестация обучающихся проводится в рамках экзаменационной сессии в соответствии с графиком учебного процесса, утверждаемым приказом ректора Университета. Форма и содержание контроля при промежуточной аттестации устанавливаются рабочим учебным планом соответствующего направления подготовки (специальности).

Итоги промежуточной аттестации анализируются и обсуждаются на заседаниях кафедр, Советов факультетов, заседаниях Ученого совета Университета с целью улучшения учебной работы, выявления причин неуспеваемости или недостаточной активности отдельных студентов и принятия мер воспитательного и административного характера. Результаты промежуточной аттестации учитываются при рассмотрении в установленном порядке вопросов назначения студентам стипендии, стимулирующих выплат, перевода их с курса на курс, отчисления из вуза, а также других вопросов, при решении которых принимается во внимание успеваемость.

Уровень компетенций обучающихся по программам подготовки кадров высшей квалификации по результатам текущей и промежуточной аттестации

Оценка уровня подготовки аспирантов ИнГУ проводится на основе результатов сдачи ими кандидатских экзаменов по специальности, иностранному языку и истории, и философии



науки, специальных дисциплин, дисциплин по выбору аспирантов и факультативов. Аспиранты 2 раза в год представляют кафедре отчет и доклад о проделанной работе и полученных результатах исследований в виде промежуточной аттестации.

Уровень компетенций обучающихся по программам подготовки среднего профессионального образования (СПО) по результатам текущей и промежуточной аттестации

По программам подготовки СПО также используется принятая в университете система контроля знаний, включающая текущий контроль и промежуточную аттестацию студентов.

Целью текущего контроля успеваемости и промежуточной аттестации студентов являются:

- определение фактического уровня знаний, умений и навыков обучающихся по дисциплинам, междисциплинарным курсам и профессиональным модулям учебного плана;
- определение уровня усвоения образовательных программ;
- установление соответствия этого уровня требованиям федерального государственного образовательного стандарта.

Текущий контроль успеваемости включает в себя контроль с целью стимулирования учебной работы обучающихся колледжей, мониторинга результатов образовательной деятельности, подготовки к промежуточной аттестации и обеспечения максимальной эффективности учебно-воспитательного процесса. Ежемесячный контроль проводится преподавателем на любом из видов учебных занятий и осуществляется в формах:

- оценки качества усвоения обучающимися, студентами учебного материала на практических и лабораторных занятиях;
- проверки посещения студентами аудиторных занятий;
- тестирования, опроса, оценки выполнения реферата, эссе, контрольной работы, домашнего задания, докладов, презентаций;
- оценки результатов самостоятельной работы обучающихся.

Формы контроля выбираются преподавателем исходя из методической целесообразности, специфики учебной дисциплины и междисциплинарного курса.

Результаты текущего контроля успеваемости, в том числе ежемесячного контроля заносятся в журналы учебных занятий.

Данные текущего контроля успеваемости используются кураторами групп и преподавателями для анализа освоения обучающимися колледжей образовательных программ, для обеспечения их ритмичной учебной работы, для привития обучающимся умений организовывать свой труд, для своевременного выявления отстающих и оказания им помощи в освоении учебного материала, а также для организации индивидуальных занятий творческого характера с наиболее подготовленными обучающимися и для совершенствования методики преподавания учебных дисциплин и междисциплинарных курсов.

Итоговая оценка по всем дисциплинам, междисциплинарным курсам, профессиональным модулям и всем видам практики является дифференцированной и проставляется в баллах: 5 (отлично), 4 (хорошо), 3 (удовлетворительно), 2 (неудовлетворительно).



Итоговая аттестация выпускников университета

В соответствии с Федеральным Законом «Об образовании в Российской Федерации» №273-ФЗ от 29.12.2012 года ОПОП завершается обязательной итоговой аттестацией выпускников, целью которой является установление соответствия содержания, уровня и качества подготовки специалистов требованиям государственных федеральных государственных образовательных стандартов (ФГОС).

Согласно Порядку проведения государственной итоговой аттестации по образовательным программам высшего образования - программам бакалавриата, программам специалитета и программам магистратуры, утвержденному приказом Минобрнауки России от 29.06.2015, № 636 государственная итоговая аттестация (ГИА) проводится государственными экзаменационными комиссиями (ГЭК) в целях определения соответствия результатов освоения обучающимися основных образовательных программ соответствующим требованиям ФГОС.

Государственная итоговая аттестация обучающихся в Университете проводится в форме:

- государственного экзамена;
- защиты выпускной квалификационной работы.

К государственной итоговой аттестации допускаются обучающиеся, не имеющие академической задолженности и в полном объеме выполнившие учебный план или индивидуальный учебный план по соответствующей образовательной программе.

По каждой реализуемой университетом образовательной программе разработан и утвержден в установленном порядке комплект учебно-методических материалов, предназначенный для решения задачи определения соответствия уровня подготовки выпускников требованиям ФГОС ВО.

Анализ результатов последних лет свидетельствует о том, что подавляющее большинство выпускников сдают государственные экзамены и защищают квалификационные работы на «хорошо» и «отлично». Значительное число работ рекомендуется к публикации и внедрению. Ряд выпускников по решению ГЭК получают рекомендацию для поступления в магистратуру и аспирантуру.

ФГОС – Государственная итоговая аттестация выпускников ИнГГУ по программам подготовки научно-педагогических кадров в аспирантуре осуществляется в соответствии с Положением о государственной итоговой аттестации, разработанным на основе утвержденного приказом Минобрнауки России от 18.03.2016 №227 порядка проведения государственной итоговой аттестации по программам подготовки научно-педагогических кадров в аспирантуре и в соответствии с учебными планами направлений подготовки.

В систему государственной итоговой аттестации (ГИА) аспирантов входят:

- государственный экзамен;
- представление научного доклада об основных результатах подготовленной научно-квалификационной работы (диссертации).

ГИА завершается выдачей диплома об окончании аспирантуры и присвоением квалификации «Исследователь. Преподаватель-исследователь».

К государственной итоговой аттестации допускается аспирант, не имеющий академической задолженности и в полном объеме выполнивший индивидуальный учебный план работы аспиранта по соответствующей образовательной программе, и успешно



прошедший на кафедре процедуру «предзащиты» научного доклада.

ФГТ – Согласно Постановлению Правительства РФ от 30 ноября 2021 г. N 2122 "Об утверждении Положения о подготовке научных и научно-педагогических кадров в аспирантуре (адъюнктуре)" итоговая аттестация по программам аспирантуры проводится в форме оценки диссертации на предмет ее соответствия критериям, установленным в соответствии с Федеральным законом «О науке и государственной научно-технической политике».

К итоговой аттестации допускается аспирант, полностью выполнивший индивидуальный план работы, в том числе подготовивший диссертацию к защите.

Итоговая аттестация является обязательной.

Аспиранту, успешно прошедшему итоговую аттестацию по программе аспирантуры выдается заключение и свидетельство об окончании аспирантуры.

Всего в 2025 году прошли государственную итоговую аттестацию и получили дипломы о высшем образовании 849 выпускников.

Из них:

Диплом о высшем образовании получили 760 выпускников (89,5% от общего числа).

Диплом о высшем образовании с отличием получили 89 выпускников (10,5% от общего числа) (таблица 7).

Таблица 7

Результаты ГИА

№	Наименование структурного подразделения	Общее количество выпускников	Количество выпускников (диплом без отличия)	Количество выпускников (диплом с отличием)	% дипломов с отличием
	1	2	3	4	5
1.	Медицинский институт	151	148	3	1,9 %
2.	Химико-биологический факультет	83	70	13	15,7 %
3.	Физико-математический факультет	75	70	5	6,7 %
4.	Педагогический факультет	90	80	10	11,1 %
5.	Исторический факультет	60	48	12	20%
6.	Юридический факультет	49	44	5	10,2%
7.	Филологический факультет	98	73	25	25,5 %
8.	Институт иностранных языков и регионоведения	36	32	4	11,1%
9.	Агроинженерный факультет	54	50	4	7,4%



10.	Факультет экономики и управления	133	125	8	6,1%
11.	Инженерно-технический институт (ОЗО)	20	20	0	0%
12.	Медицинский колледж	36	32	4	11,1%
13.	Гуманитарно-технический колледж	307	248	59	19,2%

2.4. Ориентация на рынок труда

Рынок труда молодых специалистов – это отдельная, очень важная составляющая всеобщего рынка труда. Выпускники ИнГГУ - отдельный сегмент рынка труда РИ, так как основную категорию конкурентоспособной молодежи составляют именно выпускники вуза. Важным фактором выделения выпускников в отдельную категорию является и ежегодный, одновременный и многочисленный наплыв молодых специалистов вуза на рынок труда, сама специфика

Общественная значимость реализуемых в ИнГГУ специальностей/направлений подготовки подтверждается спецификой спроса потенциальных работодателей на выпускников вуза, заключающаяся в акцентах и приоритетах их требований к знаниям. Университет является одним из главных поставщиков квалифицированных кадров практически для всех учреждений и организаций, как государственного, так и коммерческого сектора РИ.

С целью ориентации реализуемых образовательных программ на рынок труда осуществляется сотрудничество университета с работодателями при проектировании и реализации основных образовательных программ (таблица 8).

Таблица 8

Взаимодействие представителей выпускающих кафедр и работодателей

№ п/п	Направления взаимодействия	Выпускающие кафедры	Работодатели
1.	Мониторинг и прогнозирование потребностей рынка труда.	используют данные по востребованности рынка труда, для планирования собственной деятельности и подготовки выпускников по направлениям, необходимым в регионе	- предоставляют сведения о потребностях в кадрах; - участвуют в формировании заявки на государственный заказ по приему студентов на основе прогнозирования перспективной потребности в квалифицированных кадрах



2.	Совместная разработка образовательных программ и профессиональных требований к выпускникам.	<ul style="list-style-type: none">- активизируют деятельность научно-методических советов специальностей и/или направлений подготовки для координации взаимодействия выпускающей кафедры и организаций- определяют и согласовывают с научно-методическими советами специальностей и/или направлений подготовки другими представителями работодателей формы, методы организации обучения, учебные планы, программы учебных дисциплин и практик в соответствии с требованиями ФГОС и потребностями рынка труда;- используют данные мониторинга требований работодателей к определению уровня подготовки выпускников;	- участвуют в определении целей и задач образовательных программ, в разработке компетентностно-ориентированной модели выпускника, в экспертизе программ учебных дисциплин, практик на предмет их практической ориентации и направленности на будущую профессиональную деятельность, в формировании требований к выпускникам университета, предъявляемых на рынке труда.
3.	Совместная реализация и ресурсное обеспечение образовательных программ.	<ul style="list-style-type: none">- привлекают ведущих специалистов к проведению практических занятий, мастер-классов, чтению лекций; руководству практиками, проводимыми в организациях – местах будущего трудоустройства выпускников; к разработке тематики и руководству (соуправлению, консультированию) курсовыми и выпускными квалификационными работами; участию в работе ГИА (ИА) в качестве председателей и членов комиссий	<ul style="list-style-type: none">- делегируют ведущих специалистов для осуществления учебного процесса;- предоставляют базы для проведения производственных практик студентов с целью их профессиональной ориентации;- принимают участие в независимой экспертизе качества учебников и учебно-методических пособий, подготовленных преподавателями университета по дисциплинам, формирующим профессиональные компетенции выпускника.
4.	Помощь выпускникам в трудоустройстве после окончания университета.	<ul style="list-style-type: none">- принимают участие в отборе работодателей, заинтересованных в привлечении выпускников университета на работу; заключении договоров о практике студентов, предусматривающих целевой прием на работу в соответствующие структуры; в формировании единого банка вакансий и резюме студентов	<ul style="list-style-type: none">- принимают участие в вузовских специализированных ярмарках вакансий и других мероприятиях с целью информирования выпускников о текущем состоянии рынка труда;- учреждают гранты, именные стипендии для поддержки одаренных студентов;- обучают студентов оформлению первоначального пакета документов для участия в конкурсе: резюме, характеристика, рекомендательное письмо,



		по реализуемым кафедрами специальностям и/или направлениям подготовки.	самопрезентация.
--	--	--	------------------

Особое внимание уделяется формированию у обучающихся предпринимательских компетенций.

С 10 по 13 ноября 2025г. более 250 студентов Ингушского государственного университета приняли участие в командообразующих играх, с параллельной диагностикой предпринимательских компетенций участников.

За 8 часов увлекательных практических занятий студентам под руководством опытных наставников необходимо было сгенерировать и сформировать продуктовые идеи на основе описания научно-исследовательской технологии и/или на основе запросов индустрии.

За эти несколько дней участники погрузились в уникальные программы, которые открыли новые горизонты для развития инновационного мышления и предпринимательских навыков:

10-11 ноября прошли тренинги «Техноград: создание стартапа» и «Техноград: формирование концепции». В рамках этих занятий проектные команды работали над моделированием «города нового типа» «Технограда», где каждый участник мог визуализировать и представить собственную идею развития умного города.

12-13 ноября состоялся тренинг «Технологическое предпринимательство: от идеи до бизнес-модели» от АНО ДО «Учебный центр Стартап». Участники научились превращать идеи в реальные бизнес-проекты, используя интерактивные кейсы, практические задания и мастер-классы по созданию бизнес-моделей.

2.5. Востребованность выпускников

Центр содействия трудоустройству выпускников (ЦСТВ) создан в Университете для содействия занятости студентов и трудоустройству выпускников, который играет ключевую роль в решении одной из самых острых проблем современного общества – обеспечении занятости молодых специалистов.

Его основная задача – эффективное взаимодействие с различными структурами для максимального содействия трудоустройству выпускников университета и молодежи республики в целом. Это взаимодействие охватывает широкий спектр организаций: государственные органы власти, судебную систему, общественные организации, а также предприятия и компании различных отраслей.

ЦСТВ играет важную роль в поддержке молодых специалистов на этапе выхода на рынок труда. Выпускники университета выходят на рынок труда с определённым багажом теоретических и практических знаний и навыков, и представляют уже готового специалиста, который в состоянии конкурировать и показывать хороший результат.

Центр активно участвует в разработке и реализации программ, направленных на повышение конкурентоспособности выпускников на рынке труда.

Это включает в себя проведение тренингов по различным направлениям, прохождению собеседований, организацию ярмарок вакансий и встреч с потенциальными работодателями, а также разработку индивидуальных карьерных траекторий для каждого выпускника с учетом



его компетенций и профессиональных интересов.

Более того, Центр ведёт активную работу по анализу рынка труда региона, изучая тренды развития различных отраслей и потребность в специалистах разных профессий. Эта информация используется для более точного ориентирования выпускников к реальным запросам работодателей.

Важным аспектом деятельности Центра является создание эффективной обратной связи с работодателями. Это позволяет получать актуальную информацию о требованиях к кандидатам.

Мы стремимся обеспечить не только простое трудоустройство выпускников, но и способствовать их профессиональному росту и реализации в выбранной сфере деятельности, делая их конкурентоспособными на современном динамичном рынке труда.

Взаимодействие Университета с работодателями определяется, в первую очередь заключенными соглашениями о сотрудничестве, как в сфере трудоустройства, так и в сфере социального взаимодействия, с государственными, муниципальными и коммерческими предприятиями и организациями Республики. С каждым годом расширяется список партнеров-работодателей, с которыми выстраиваются взаимодействия не только в сфере закрытия кадрового вопроса работодателями и увеличения уровня занятости выпускников вуза, но также в режиме социального партнерства.

В 2025 году Университет пополнил свой банк работодателей новыми представителями, с которыми заключили официальные соглашения.

Центр СТВ сотрудничает с такими организациями как:

1. ГКУ "Центр занятости населения г. Магас";
2. ГКУ "Центр занятости населения г. Назрань";
3. ГКУ "Центр занятости населения г. Карабулак";
4. ГКУ "Центр занятости населения г. Сунжа";
5. ГКУ "Центр занятости населения Сунженского района";
6. ГКУ "Центр занятости населения г. Малгобек";
7. ГКУ "Центр занятости населения Малгобекского района";
8. ГКУ "Центр занятости населения Джейрахского района";
9. Министерство энергетики и жилищно-коммунального хозяйства РИ;
10. Государственная жилищная инспекция РИ;
11. Государственная инспекция труда в РИ;
12. Управление по организации деятельности мировых судей РИ;
13. ООО «Газпром межрегионгаз Назрань»
14. ПАО "Россети Северный Кавказ" - "Ингушэнерго";
15. ГУП «Единый оператор РИ в сфере водоснабжения и водоотведения»;
16. Фонд капитального ремонта многоквартирных домов РИ;
17. ООО «Чистый мир»
18. ООО «Птицекомплекс «Южный»;
19. ООО «Сад-Гигант Ингушетия»;
20. ООО «Агентство недвижимости «Этажи»;
21. Ингушское отделение ПАО «Сбербанк России»;
22. Отделение «Офис Ингушского филиала» Россельхозбанка;



23. АО «Альфа-Банк»;
24. ПАО «Банк-ВТБ»;
25. АО «Почта Банк».
26. ГАУ РИ НТРК «МАГАС»
27. ГБОУ «Гимназия Назрановского района».
28. ГБОУ «СОШ №7 с/п. Экажево»
29. ГБОУ «СОШ №15 г. Назрань»
30. ГБОУ «СОШ №6 г. Карабулак»

ИнГГУ располагает своим банком вакансий по различным специальностям. На сегодняшний день Университет является одним из главных поставщиков квалифицированных кадров практически для всех учреждений и организаций, как государственного, так и коммерческого сектора РИ.

Университет осуществляет работу в режиме «Студент-Вуз-Работодатель». Сегодня работодатель может направить заявку на вакансию в Центр, где ему обеспечат оперативный подбор нескольких квалифицированных специалистов на замещение заявленной вакансии, которые в дальнейшем проходят отбор в компании работодателя. Такая система взаимодействия увеличивает возможность максимально быстрого закрытия кадрового вопроса работодателя, а для потенциальных соискателей предоставляется возможность проверить свои навыки и компетенции самопрезентации перед потенциальным работодателем, что является полезной практикой для выпускников и студентов вуза в поиске подходящей работы.

ЦСТВ ведет работу по привлечению работодателей к участию в вузовских мероприятиях, посвящённых вопросам не только трудоустройства, но практической подготовки молодежи, что значительно смягчает противоречия между потенциальными соискателями и работодателями, что в свою очередь отражается на состоянии кадровой политики рынка труда.

За 2025-2026 год в Университет поступили заявки о наличии свободных вакансий от таких организаций как:

Организации дошкольного, общеобразовательного и профессионального уровня образования Назрановского, Сунженского и Малгобекского районов, Судебный участок №21 г. Назрань, ЦУР «Центр управления регионом в РИ», Ростелеком РИ, Учебный центр «MAXIMUM ING», МЧС РИ, Агентство занятости «Вакансия», Центр одаренных детей «Олимп», Учебный центр «AXEL», Фонд ОМС г. Сунжа, Ингушская региональная организация Всероссийского общества слепых, а также общеобразовательные организации соседнего региона РСО «Алания».

Для выстраивания более полной картины значимости выпускников вуза на рынке труда, среди партнеров-работодателей проводятся ежегодные опросы на предмет соответствия выпускников и студентов Ингушского государственного университета заявленным критериям работодателей. Сегодня работодателям важно не только профильное образование, но и личные качества соискателя, умение общаться с людьми, адаптироваться в коллективе.

Работодатели отмечают, что выпускники вуза имеют хорошую теоретическую, практическую и социальную подготовленность. Респонденты отмечают высокий уровень готовности выпускников к переобучению, повышению квалификации, а также умение пользоваться современными коммуникациями и технологиями.



В результате мониторинга трудоустройства выпускников Ингушского государственного университета, выведен процент трудоустроенных за 2025 год по уровням образования:

Таблица 9

Направление подготовки	Бакалавриат	Специалитет	Магистратура
Трудоустроенные	52%	58%	69%

Основные мероприятия Университета, направленные на содействие трудоустройства выпускников и обучающихся ИнГУ за 2025 – 2026 год:

- В феврале и марте проводятся плановые мастер-классы по профориентации для студентов различных направлений и курсов по профориентационной тематике.

- В апреле планируется одно из главных карьерных событий вуза «Ярмарка вакансий ИнГУ». Университет планирует собрать на одной площадке работодателей приоритетных организаций Республики и молодых соискателей ИнГУ для дальнейшего трудоустройства выпускников ВУЗа, а также дать возможность студентам и присутствующим гостям, на месте пройти собеседование, зарекомендовать себя как хорошего специалиста, познакомиться с работодателями и задать интересующие их вопросы.

- 27 июня 2025 г. Университет принял участие в Федеральном этапе Всероссийской ярмарки трудоустройства «Работа России. Время возможностей».

Данная площадка стала возможностью открытия новых знакомств и коммуникаций с новыми потенциальными партнерами-работодателями, дала возможность ребятам встретиться с представителями различных компаний и предприятий не только региона, но и по всей России.

- 15 мая 2025 года состоялась встреча ректора университета, Албаковой Фатимы Юсуповны и Генерального директора Акционерного общества «Газпром газораспределение Назрань», Льянова Альберта Борисовича. Эта встреча ознаменовала собой начало плодотворного сотрудничества между ведущим вузом Ингушетии и крупнейшей газораспределительной компанией региона, направленное на повышение качества подготовки специалистов и содействие трудоустройству выпускников.

2.6. Оценка учебно-методического, библиотечно-информационного и программно-информационного обеспечения реализуемых образовательных программ

Университет улучшает образовательную среду для студентов посредством обновления, расширения и укрепления материально-технической базы, которая должна соответствовать развитию образовательного процесса. Все факультеты, институты и колледжи ИнГУ оснащены оборудованием, необходимым для организации учебной, учебно-исследовательской и научно-методической деятельности в соответствии с требованиями ФГОС, предъявляемыми к организации образовательного процесса.

Имеется вся необходимая оргтехника и современные средства связи: наличие внутренней локальной сети с подключением в сеть Интернет, электронная почта, интерактивные доски, проекторы.

В университете количество персональных компьютеров составляет 865.

К сети Интернет подключено 720 компьютеров (83% от общего количества).



Непосредственно для образовательной и научной деятельности в вузе используется 336 компьютера.

В учебном процессе задействовано 18 компьютерных классов.

На кафедрах и в подразделениях Университета используется печатная и копировальная, а также мультимедийная техника.

Количество мультимедийных проекторов и демонстрационного оборудования в университете составляет 55 единиц (модуль интерактивный, экран проекционный), имеющихся в распоряжении факультетов – 51 ед.; принтеров – 109 ед.; multifunctional устройств (МФУ, выполняющие операции печати, сканирования, копирования) – 215 ед.

Для сотрудников и студентов Университета предоставлен безлимитный доступ в Интернет через общеуниверситетскую локальную сеть.

Общая пропускная ширина канала доступа в Интернет составляет 3 Гб/с.

В целях защиты от DDoS атак официальный сайт Университета (www.inggu.ru) размещен на отдельном арендуемом сервере Ростелекома. Адрес электронной почты - info@inggu.ru.

В университете функционируют следующие информационные системы АИБС «МегаПро», цифровой образовательный ресурс IPRSМАRT

1С:БГУ, 1С:ЗиК, СЭД «Практика, Система дистанционного обучения, а так же программы лаборатории ММИС (Деканат, Приемная комиссия, Планы, Электронные ведомости, Система тестирования, Планы СПО, Интернет-расширение информационной системы, Планы ВПО+СПО, Ведомости-Онлайн, Приемная комиссия-Онлайн, Модуль интеграции с ЕПГУ ("Поступление в вуз онлайн"), Модуль интеграции с СЦОС, Интеграция с витриной студентов.), программная система заимствований в учебных и научных разработках «АНТИПЛАГИАТ.ВУЗ 5.0", модуль поиска текстовых заимствований "ОБЪЕДИНЕННАЯ КОЛЛЕКЦИЯ 2020", ЭВМ "ИНФОРМАЦИОННЫЙ МОДУЛЬ САЙТ- VIKON", информационно-правовое обеспечение «ГАРАНТ», корпоративная почта @INNGU.RU, мессенджер МАХ, «РОСМЕТОД» информационно образовательная программа.

Проведена интеграция с ГИС СЦОС с Суперсервисом «Поступление в ВУЗ онлайн» через соответствующие модули интеграции. Также регулярно производится выгрузка данных в систему ФИС ФРДО, ФИС ГИА и приема, а так же выгрузка в Подсистему сбора сведений о студентах.

Учебно-методическое обеспечение образовательного процесса соответствует требованиям федеральных государственных образовательных стандартов: все виды занятий по дисциплинам учебных планов обеспечены учебно-методической документацией; каждый обучающийся в течение всего периода обучения обеспечен индивидуальным неограниченным доступом к одной или нескольким электронно-библиотечным системам.

Информационно-библиотечное обслуживание студентов и профессорско-преподавательского состава осуществляется Информационно-ресурсным центром (ИРЦ) ИнГУ и играет ключевую роль в учебно-методическом обеспечении образовательных программ.

Основные направления деятельности ИРЦ:

- методическое обеспечение библиотечных, библиографических и библиометрических процессов;

- обеспечение подразделений ИнГУ, обучающихся и работников информационными, образовательными, учебно-методическими ресурсами, библиотечными и библиографическими



услугами;

- разработка, подготовка, редактирование и издание печатных, электронных, интерактивных информационных ресурсов;

- информационное обслуживание традиционными и электронными ресурсами всех категорий пользователей, в том числе предоставление доступа к локальным и удаленным электронным ресурсам;

- осуществление информационного сопровождения различных категорий пользователей по тематическим запросам;

- консультирование пользователей по методике поиска информации, библиографическому описанию документов и ресурсов, регистрации в eLIBRARY, ЭБС и т.д.;

- формирование и совершенствование библиотечно-информационных компетенций пользователей, в том числе проведение мероприятий по обучению работе с электронными ресурсами;

- ведение работы по формированию тематических баз данных.

ИРЦ позволило формировать и аккумулировать информационные образовательные ресурсы и обеспечить доступ к ним заинтересованных пользователей, т. е функционирование ИРЦ предоставило возможность всем обратившимся к его ресурсам понять механизм обучения. Понимание этого механизма можно использовать для получения метазнаний путем адаптации электронного обучения и интеллектуального осознания данных процессов. Таким образом Информационно-ресурсный центр, является единой инновационно-информационной платформой, позволяющей решить задачи подготовки высококвалифицированных специалистов.

Цифровые показатели по основным направлениям деятельности ИРЦ ИнГУ.

Таблица № 11 – Показатели работы научной библиотеки (ВО и СПО)

Уровень образования	Читатели	Посещаемость	Книговыдача						
			всего	Учебная и методическая	научная	периодическая	справочная	художественная	официальная
Всего по ВО и СПО	8735	22026	20539	12700	2450	350	520	4109	410
Всего по ВО	8035	18224	17839	12290	2175	137	135	2790	312
Всего по СПО	700	3802	2700	410	275	213	385	1319	98

Таблица № 12 – Показатели работы научной библиотеки (ВО)

Всего по ВО	Читатели	Посещаемость	Книговыдача						
			всего	учебная и методическая	научная	периодическая	справочная	художественная	официальная
	8035	18224	17839	12290	2175	137	135	2790	312

Таблица № 13 – Показатели работы научной библиотеки (СПО)



Всего по СПО	Читатели	Посещаемость	Книговыдача						
			всего	учебная	научная	периодическая	справочная	художественная	официальная
	700	3802	2700	410	275	213	385	1319	98

Таблица № 14 – Читатели (ВО и СПО)

Читатели							Пользователи ЭБС
Уровень образования	всего	Очная форма	Заочная форма	Очно-заочная форма	Педагогические работники и сотрудники	Аспиранты	
Всего по ВО и СПО	8735	7100	730	150	697	58	597
Всего по ВО	8035	6425	730	150	672	58	590
Всего по СПО	700	675	-	-	25	-	7

Согласно Книги Суммарного Учета (КСУ) поступления документов в фонд составило: за отчетный 2025 г.

Формирование библиотечного фонда за отчетный период

Таблица № 15 – Наличие учебной, учебно-методической литературы иных библиотечно-информационных ресурсов, и средство обеспечения образовательного процесса ВО и СПО

Наименование показателей	№ строки	Поступило экземпляров за отчетный год	Выбыло экземпляров за отчетный год	Состоит на учете экземпляров на конец отчетного года
Объем библиотечного фонда – всего	01	1253	-	239628
Из него литература учебная	02	409	-	148128
В том числе обязательная	03	266	-	66283
учебно-методическая	04	20	-	705
В том числе обязательная	05	13	-	458
художественная	06	111	-	51505
научная	07	713	-	39290
Из строки 01: Печатные документы	08	1253	-	239628
аудиовизуальные документы	09	67	-	67
Документы на микроформах	10	-	-	-
Электронные документы	11	8188	20	161925



Таблица № 16 – Наличие учебной, учебно-методической литературы иных библиотечно-информационных ресурсов, и средств обеспечения образовательного процесса ВО

Наименование показателей	№ строки	Поступило экземпляров за отчетный год	Выбыло экземпляров за отчетный год	Состоит на учете экземпляров на конец отчетного года
Объем библиотечного фонда – всего	01	1253	-	239628
Из него литература: учебная	02	409	-	148128
В том числе обязательная	03	266	-	66283
учебно-методическая	04	20	-	705
В том числе обязательная	05	13	-	458
художественная	06	111	-	51505
научная	07	713	-	39290
Из строки 01: Печатные документы	08	1253	-	239628
Аудиовизуальные документы	09	67	-	67
Документы на микроформах	10	-	-	-
Электронные документы	11	7398	23	161925

Таблица № 17 – Наличие учебной, учебно-методической литературы иных библиотечно-информационных ресурсов, и средств обеспечения образовательного процесса СПО

Наименование показателей	№ строки	Поступило экземпляров за отчетный год	Выбыло экземпляров за отчетный год	Состоит на учете экземпляров на конец отчетного года
Объем библиотечного фонда – всего	01	-	-	5842
Из него литература: учебная	02	-	-	5842
В том числе обязательная	03	-	-	-
учебно-методическая	04	-	-	-
В том числе обязательная	05	-	-	-
художественная	06	-	-	-
научная	07	-	-	-
Из строки 01: Печатные документы	08	-	-	5842
Аудиовизуальные документы	09	-	-	-
Документы на микроформах	10	-	-	-



Электронные документы	11	790	3	2257
-----------------------	----	-----	---	------

Таблица № 18 - Формирование фонда научной библиотеки. Справка о формировании фонда (ВО, СПО)

	Док-ты, принятые на баланс			Док-ты не принятые на баланс (в том числе УМД)	Всего		В том числе					Художественные	Научные	Учебные		ИТОГО
	Экземпляров	На сумму			названий	экземпляров	книги	журналы	газеты	диссертации	авторефераты			названий	экземпляров	
		руб.	коп.													
Состоит на 01.01.2025г.	238375	238046275		10680	110163	238375	210572	13698	13053	61	991	51550	38554		148271	238375
Поступило за 2025г.	1253	378.311	-	6	629	1253	1253	-	-	-	-	111	713	125	429	1253
Выбыло за 2025г.	-	-	-	-	-	-	-	-	-	-	-	-	-	-	-	-
Состоит на 31.12.2025г.	239628	238424586		10686	110792	239628	211825	13698	13053	61	991	51661	39267	125	148700	239628

На 31.12.2025г. в библиотеке состоит:

журналы - 13698

Книги - 210572

газеты- 13053

Документы, не принятые на баланс б\н +УМД- 2288

диссертации - 61

авторефераты - 991

Таблица № 19– Справка о формировании фонда (ВО)

	Док-ты, принятые на баланс			Д Док-ты не принятые на баланс + УМД	Всего		В том числе					Художественные	Научные	Учебные		ИТОГО
	Экземпляров	На сумму			названий	экземпляров	книги	журналы	газеты	диссертации	авторефераты			названий	экземпляров	
		руб.	коп.													
Состоит на 01.01.2025г.	238.375	238046275	811	10680	110163	238375	210572	13698	13053	61	991	51550	38554		148271	238.375



Поступило за 2025г.	1253	378.311		6	629	1253	1253	-	-	-	-	111	713	125	429	1253
Выбыло за 2025г.	-	-	-	-	-	-	-	-	-	-	-	-	-	-	-	-
Состоит на 30.12.2025г.	239628	238424586	-	10686	110792	239628	211825	13698	13053	61	991	51661	39267	125	148700	239628

На 30.12.2025 г. в библиотеке состоит:

Книги - 210272

Документы, не принятые на баланс б/н +УМД – 2288

журналы – 13698

газеты- 13053

диссертации - 61

Таблица № 20 – Справка о формировании фонда (СПО)

	Док-ты, принятые на Баланс			Док-ты, не принятые на баланс+УМД	Всего		В том числе					Художественные	Научные	Учебные		ИТОГО
	Экземпляров	На сумму			названий		журналы	газеты	диссертации	авторефераты	названий			экземпляров		
		руб.	коп.													
Состоит на 01.01.2025 г.	-	-	-	-	-	-	-	-	-	-	-	-	-	-	-	-
Поступило за 2025 г.	-	-	-	-	-	-	-	-	-	-	-	-	-	-	-	-
Выбыло за 2025 г.	-	-	-	-	-	-	-	-	-	-	-	-	-	-	-	-
Состоит на 30.12.2025г.	5842	3.369273	48 к		96	1542	-	-	-	-	-	-	-	96	5842	5842

На 30.12.2025г. в библиотеке состоит:

Книги - 5842

Организационно-методическая работа ИРЦ

Основные направления деятельности ИРЦ определены следующими структурными подразделениями: Научной библиотекой (НБ), Службой информационного, проектного и библиографического сопровождения, Редакционно-издательским отделом. В Информационно-ресурсный центр Научной библиотеки входят следующие отделы:

1. Отдел обслуживания читателей: абонемент выдача литературы, читальные залы: научной литературы, учебной литературы, электронный читальный зал, читальный зал учебного корпуса № 3 «Д» крепость, абонемент для студентов медицинского колледжа.

2. Отдел комплектования и обработки документов, с секторами: «сектор комплектования и учета библиотечного фонда», «сектор научной обработки и организации каталогов, в т. ч. ЭК».

3. Отдел хранения и организации фондов, «сектор хранения основного фонда»,



(научные, учебные фонды, периодика, авторефераты, диссертации), сектор хранения редких и краеведческих изданий).

4. Отдел автоматизации и IT службы

Таблица 21

Наименование отдела или Ч/З	Количество посадочных мест
Ч/З в корпусе 3Д	102 пос. мест
Электронный Ч/З	24 пос. мест
Мультимедийный Ч/З	120 пос. мест
Ч/З 2/27 в отд. обслуживания	24 пос. мест
Ч/З 2/23 в отд. обслуживания	72 пос. мест
Выставочный зал 1/19	24 пос. мест
Зал каталогов	19 пос. мест

Работа с информационными ресурсами

Информация о наличии сторонних электронных образовательных ресурсов представлена в таблице №22.

Таблица № 22 – Электронно-библиотечные системы и информационные ресурсы, с которыми сотрудничает библиотека Университета

№ п/п	Наименование электронно-библиотечной системы (ЭБС)	Реквизиты документа
1.	НЭБ Национальная электронная библиотека;	Договор № 101/ НЭБ / 0152 От 25.09.2015г.
2.	IPR SMART	Лицензионный договор № 9703 / 22 П От 21.11.2025- 20.11.26гг.

В общей сложности за 2025 год редакционно-издательский отдел ИРЦ издал:

20 пособий, среди которых 2 учебника, учебное пособие, 12 учебно-методических пособий, учебно-наглядное пособие, методические указания, научная монография, 2 практикума.

Выше названные пособия дополнили электронную базу библиотеки ИРЦ.

В печатном виде издано: 2 учебника – 45 экз., учебное пособие – 30 экз., учебно-наглядное пособие - 50 экз. Всего напечатана - 125 экз. Также бланочная и другая продукция: журналы, разные программы в количестве – 675 экз., карточки, бюллетени и другая бланочная продукция в количестве – 1747 шт. на обычной бумаге и 330 шт. на фотобумаге.

2.7. Анализ внутренней системы оценки качества образования

Совершенствование и реализация процедур независимой оценки результатов освоения студентами основных профессиональных образовательных программ — важная задача, стоящая перед вузами.

Для реализации этой важной задачи в Университете создана и функционирует система независимой оценки качества образования (далее НОКО).

НОКО в ФГБОУ ВО «Ингушский государственный университет» осуществляется на основании документа "Методические рекомендации по организации и проведению в



образовательных организациях высшего образования внутренней независимой оценки качества образования по образовательным программам высшего образования – программам бакалавриата, программам специалитета и программам магистратуры" (письмо Минобрнауки России от 15.02.2018 № 05-436) и на основании Положения «О порядке проведения независимой оценки качества образования в ФГБОУ ВО «Ингушский государственный университет».

Независимая оценка качества образования в Университете осуществляется в формах внешней и внутренней оценки качества образования.

Внешняя и внутренняя система НОКО предназначена для получения объективных данных о ходе, содержании и результатах образовательной деятельности, обеспечивающих своевременное внесение корректив в образовательный процесс в целях повышения его эффективности и качества подготовки обучающихся в Университете.

Основными целями проведения внутренней оценки качества образования в ФГБОУ ВО «ИнГУ» являются:

1. Формирование максимально объективной оценки качества подготовки обучающихся по результатам освоения образовательных программ;
2. Совершенствование структуры и актуализация содержания образовательных программ, реализуемых в университете;
3. Совершенствование ресурсного обеспечения образовательного процесса в университете;
4. Повышение компетентности и уровня квалификации педагогических работников, участвующих в реализации образовательных программ;
5. Повышение мотивации обучающихся к успешному освоению образовательных программ;
6. Усиление взаимодействия образовательной организации с профильными предприятиями и организациями по вопросам совершенствования образовательного процесса;
7. Противодействие коррупционным проявлениям в ходе реализации образовательного процесса.

Внутренняя система обеспечения качества образования в Университете формируется на основе локальных актов, обеспечивающих нормативно-правовые основания реализации этой системы в соответствии с нормативно-правовыми документами Российской Федерации в сфере образования.

Качество подготовки специалистов в Университете обеспечивается различными мероприятиями и процедурами, среди которых:

- систематический контроль качества содержания и освоения образовательных программ;
- регулярный мониторинг проведения учебных занятий и в целом качества образовательного процесса;
- проведение установленных процедур государственной итоговой аттестации выпускников;
- анализ степени востребованности выпускников на рынке труда.

Одним из объектов внутренней оценки качества образования выступают основные профессиональные образовательные программы.

Экспертная оценка соответствия образовательных программ требованиям федеральных и локальных нормативных документов традиционно была проведена коллегиально: учебно-



методическими комиссиями и учеными советами факультетов. Результаты экспертизы послужили основанием для утверждения и актуализации образовательных программ приказом университета. Актуальность содержания образовательных программ, а также их соответствие текущим и перспективным запросам регионального рынка труда подтверждена экспертными заключениями работодателей.

Анализ содержания подготовки специалистов по всем реализуемым программам показывает, что учебный процесс организован в строгом соответствии с учебными планами и рабочими программами и отвечает требованиям ФГОС. Результаты и оценка качества образования, осуществляемая в Университете и регламентируемая локальными нормативными актами, являются предметом рассмотрения на заседаниях кафедр, учебно-методических советов факультетов, Ученого совета Университета.

Основной формой контроля и оценки знаний обучающихся являются текущий контроль и промежуточная аттестация, которые направлены на проверку знаний студентов по всей дисциплине или ее части и проводится в форме зачетов, экзаменов, защиты курсовых работ и иных видов работ, предусмотренных рабочей программой дисциплины. Вопросы к экзаменам и зачетам обсуждаются и утверждаются на заседаниях кафедр Университета к началу учебного года. Также на кафедрах применяется такой вид контроля качества проведения учебных занятий как взаимное посещение занятий ППС с целью оказания методической помощи молодым преподавателям.

В Университете разработаны контрольно-измерительные материалы по оценке успеваемости обучающихся; применяется система тестирования по технологии Moodle; внедрена и успешно функционирует технология проверки выпускных квалификационных работ студентов и иных письменных работ с применением системы «Антиплагиат».

Разработанные фонды оценочных средств, используемые при проведении промежуточной аттестации, направлены на оценку качества освоения компетенций, приобретаемых обучающимися.

Освоение образовательных программ высшего образования завершается обязательной государственной итоговой аттестацией выпускников, целью которой является установление уровня подготовки выпускника к выполнению профессиональных задач и соответствия его подготовки требованиям ФГОС. Государственная итоговая аттестация обучающихся осуществлялась в соответствии с Порядком проведения государственной итоговой аттестации по образовательным программам высшего образования - программам бакалавриата, программам специалитета и программам магистратуры, утвержденным Приказом Министерства образования Российской Федерации от 29.06.2015 г. № 636, Порядком проведения государственной итоговой аттестации по образовательным программам высшего образования - программам подготовки научно-педагогических кадров в аспирантуре (адъюнктуре), программам ординатуры, программам ассистентуры-стажировки, утвержденным Приказом Министерства образования Российской Федерации от 18.03.2016 № 227, а также локальными нормативными актами Университета.

Важным показателем качества образовательной деятельности является анализ результатов государственной итоговой аттестации.

По итогам защит и после анализа отчетов председателей ГЭК на кафедрах, факультетах и институтах, а также на учебно-методических советах факультетов и институтов рассматривают итоги государственных итоговых аттестаций, разрабатывают предложения по повышению качества подготовки выпускников.

По результатам мониторинга в 2025 г. более 20% выпускников магистерских программ



получили диплом с отличием (таблица 24).

Таблица 24

Результаты ГИА магистерских программ

№ п/п	Наименование учебного подразделения	Общее количество выпускников	Количество выпускников (диплом без отличия)	Количество выпускников (диплом с отличием)	% дипломов с отличием
1	2	3	4	5	6
1	Физико-математический факультет	8	8	0	0
2	Химико-биологический факультет	26	16	10	38,46
3	Педагогический факультет	32	22	10	31,25
4	Исторический факультет	15	11	4	26,67
5	Юридический факультет	69	61	8	11,59
6	Филологический факультет	50	33	17	34,00
7	Институт иностранных языков и регионоведения	0	0	0	0
8	Агроинженерный факультет	11	9	2	18,18
9	Факультет экономики и управления	58	43	15	25,86
10	Инженерно-технический институт	0	0	0	0

Критерием качества реализации образовательных программ выступает также участие работодателей в независимой оценке проектных заданий обучающихся, выпускных квалификационных работ, отчетов обучающихся о прохождении практик, участие в процедуре государственной итоговой аттестации. Такая практика активно внедряется Университетом, в отчетном году были проведены соответствующие мероприятия по созданию комиссий для проведения процедуры текущего контроля успеваемости и промежуточной аттестации обучающихся по дисциплинам (модулям), процедур промежуточной аттестации обучающихся по практикам, а также промежуточной аттестации обучающихся по итогам выполнения



курсовых работ и проектов с привлечением работодателей.

Таким образом, обеспечение качества образования достигается за счет реализации комплекса мер, проводимых университетом. Такой подход позволяет получить комплексную оценку качества образовательного процесса, определив ключевые направления совершенствования с целью обеспечения стратегических ориентиров деятельности университета.

С целью получения комплексной оценки образовательной деятельности и подготовки обучающихся, демонстрирующей степень соответствия требованиям федеральных государственных образовательных стандартов, а также запросам всех стейкхолдеров образовательного процесса, в интересах которых осуществляется образовательная деятельность, Ингушским государственным университетом в отчетном году был проведен ряд мероприятий в рамках внутренней системы оценки качества образования (таблица 25)

Таблица 25

Мероприятия в рамках НОКО

№ п/п	Процесс (процедура)	Мероприятие (виды работ)
1.	Промежуточная аттестация обучающихся по дисциплинам (модулям)	1.1 Создание комиссий для проведения процедуры текущего контроля успеваемости и промежуточной аттестации обучающихся по дисциплине (модулю). 1.2 Определение перечня дисциплин (модуля), по которым промежуточная аттестация реализуется с привлечением комиссий. 1.3 Рецензирование и апробация используемых в процессе промежуточной аттестации ФОС (проводится с привлечением представителей организаций и предприятий, соответствующих направленности ОПОП, либо педагогических работников других образовательных организаций). Также в процессе промежуточной аттестации возможно использование фондов оценочных средств, разработанных сторонними организациями (в том числе экспертными). 1.4 Анализ результатов промежуточной аттестации
2.	Промежуточная аттестация обучающихся по итогам прохождения практик	2.1. Создание комиссий для проведения процедур промежуточной аттестации обучающихся по практикам. 2.2. Определение перечня практик, по которым промежуточная аттестация реализуется с привлечением комиссий. 2.3. Проведение процедур промежуточной аттестации по практикам непосредственно на базе организаций и предприятий. 2.4. Разработка и рецензирование используемых в процессе промежуточной аттестации фондов оценочных средств с привлечением представителей профильных организаций и предприятий. 2.5. Анализ отчетов об организации и итогах проведения практик с учетом мнения обучающихся и представителей организаций и предприятий,



		соответствующих направленности образовательной программы
3.	Промежуточная аттестация обучающихся по итогам выполнения курсовых работ и проектов, а также участия в проектной деятельности	<p>3.1. Определение тематики курсовых работ (проектов) с учетом предложений представителей организаций и предприятий, соответствующих направленности ОПОП, и представляющим собой реальную производственную задачу либо актуальную научно-исследовательскую задачу (в случае если курсовая работа или проект выполняется в рамках научно-исследовательской работы).</p> <p>3.2. Осуществлять перед процедурой защиты проверку курсового проекта (работы) на наличие заимствований (проверку на плагиат).</p> <p>3.3. При формировании комиссий для проведения процедуры защиты проекта (работы) включать в ее состав представителей организаций и предприятий, соответствующих направленности ОПОП.</p> <p>3.4. Анализ результатов промежуточной аттестации</p>
4.	Проведение входного контроля уровня подготовленности обучающихся в начале изучения дисциплины (модуля)	<p>4.1. Определение перечня дисциплин (модулей), в рамках которых проводится входной контроль.</p> <p>4.2. Определение круга проверяемых знаний, умений и навыков.</p> <p>4.3. Определение формы входного контроля выпускающей кафедрой.</p> <p>4.4. Анализ результатов входного контроля</p>
5.	Анализ портфолио учебных и внеучебных достижений обучающихся	<p>5.1. Создание портфолио учебных и внеучебных достижений обучающихся.</p> <p>5.2. Анализ портфолио</p>



6.	Проведение олимпиад и других конкурсных мероприятий по отдельным дисциплинам (модулям)	6.1. Организация и проведение олимпиад и других конкурсных мероприятий по отдельным дисциплинам (модулям). 6.2. Участие обучающихся в предметных олимпиадах(конкурсах) различного уровня. 6.3. Внесение достигнутых результатов в портфолио обучающегося
7.	Системный мониторинг уровня квалификации педагогических работников	7.1. Осуществление процедуры конкурса на замещение должностей педагогических работников, относящихся к профессорско-преподавательскому составу в соответствие с Положением о порядке замещения должностей педагогических работников, относящихся к профессорско-преподавательскому составу в ИнгГУ. 7.2. Рейтинговая оценка деятельности педагогического работника по всем направлениям (образовательная деятельность, научная работа, учебно-воспитательная работа и т.д.)
8.	Анализ портфолио профессиональных достижений педагогических работников	8.1. Сбор данных для стимулирующих выплат
9.	Проведение конкурсов педагогического мастерства	9.1. Оценивание педагогических работников обучающимися, работниками университета в форме конкурсов мастерства
10.	Процедура оценки качества работы педагогических работников обучающимися	10.1. Оценивание педагогических работников обучающимися в форме анкетирования
11.	Внутренняя независимая оценка качества материально-технического обеспечения, учебно-методического и библиотечно-информационного обеспечения образовательного процесса по ОПОП ВО	11.1. Проведение самообследования ИнгГУ. 11.2. Анкетирование абитуриентов и их родителей 11.3. Анкетирование работодателей 11.4. Анкетирование обучающихся 11.5. Анкетирование выпускников прошлых лет 11.6. Анкетирование потребителей программ ДПО 11.7. Анкетирование работников университета



12.	Государственная итоговая аттестация обучающихся	<p>12.1. Привлечение независимых экспертов</p> <p>12.2. Проверка выпускной квалификационной работы на наличие заимствований (проверка в системе «Антиплагиат»)</p> <p>12.3. Выполнение выпускных квалификационных работ по темам, сформулированным представителями организаций и предприятий, соответствующих направленности ОПОП, и представляющим собой реальную и актуальную производственную (научноисследовательскую) задачу</p> <p>12.4. Выполнение выпускных квалификационных работ в виде стартапа.</p> <p>12.5. Организация видеофиксации, а при наличии технической возможности – публичной трансляции в сети Интернет всех этапов проведения государственной итоговой аттестации.</p> <p>12.6. Проведение анализа отчетов председателей государственных (итоговых) экзаменационных комиссий на предмет динамических изменений и учета мнений и рекомендаций представителей организаций и предприятий.</p> <p>12.7. Рецензирование выпускных квалификационных работ по программам магистратуры и специалитета представителями организаций и предприятий, соответствующих направленности ОПОП</p>
-----	---	--

В целом статус механизмов осуществления НОКО в Университете представлен в таблице 26.

Таблица 26

Механизмы осуществления внутренней независимой оценки качества

№ п/п	Описание механизма	Статус (Да/Нет)
1	В образовательной организации создано структурное подразделение, осуществляющее управление качеством образовательной деятельности	да
2	Практикуется создание комиссий для проведения промежуточной аттестации обучающихся по дисциплинам (модулям)	да
2.1	В состав указанных комиссий привлекаются педагогические работники других образовательных организаций, реализующих аналогичные дисциплины (модули) и (или) представители организаций и предприятий, соответствующих направленности образовательной программы (далее – сторонние педагогические работники и представители предприятий)	да
3	В образовательной организации создана специализированная служба тестирования, обеспечивающая, в том числе, независимость и объективность промежуточной аттестации обучающихся, проводимой в форме тестирования	нет



4	Осуществляются рецензирование и апробация используемых в процессе промежуточной аттестации обучающихся фондов оценочных средств	да
4.1	Указанные рецензирование и апробация осуществляются с привлечением сторонних педагогических работников и представителей профильных организаций	да
5	Практикуется создание комиссий для проведения процедуры промежуточной аттестации обучающихся по итогам прохождения практик с включением в их состав представителей организаций и предприятий, на базе которых проводилась практика	да
6	Практикуется проведение процедуры промежуточной аттестации по практике непосредственно на базе вышеуказанных организаций и мероприятий	нет
7	Перед процедурой защиты курсовых работ и проектов осуществляется их проверка на наличие заимствований (проверка на плагиат)	нет
8	Проводится входной контроль знаний обучающихся 1-х курсов	да
9	Проводится контроль наличия у обучающихся сформированных результатов обучения по ранее изученным дисциплинам (модулям)	да
9.1	Указанный контроль проводится в междисциплинарном формате	да

Внешняя оценка качества образования

Ингушский государственный университет в 2025 году в третий раз выступил базовой площадкой проведения Федерального интернет-экзамена выпускников бакалавриата и специалитета (далее – ФИЭБ).

Для вуза ФИЭБ является элементом внешней независимой оценки качества подготовки выпускников бакалавриата и позволяет провести объективный анализ индивидуальных образовательных достижений студентов и качества реализуемых образовательных программ.

В отчетном 2025 году ФИЭБ проходил в период с 01.04.2025г. по 24.04.2025г. по 7 направлениям подготовки:

- 09.03.02 Информационные системы и технологии
- 35.03.04 Агрономия
- 35.03.06 Агроинженерия
- 38.03.01 Экономика
- 38.03.04 Государственное и муниципальное управление
- 40.03.01 Юриспруденция
- 44.03.05 Педагогическое образование (с двумя профилями подготовки) ПМНО.

Всего в ФИЭБ приняли участие 78 студентов. Из 78 студентов, принявших участие в ФИЭБ:

- 7 студентов получили золотые сертификаты. Это студенты направлений подготовки «Государственное и муниципальное управление», «Экономика», «ИСиТ», «Юриспруденция». Хотелось бы отметить, что это значительный рост по сравнению с прошлым годом: впервые получены золотые сертификаты, что свидетельствует о повышении



уровня достижений студентов.

- 8 студентов получили серебряные сертификаты. В прошлом году 7 студентов получили серебряные сертификаты. Незначительное увеличение, что говорит о стабильной высокой активности.
- 21 студент получили бронзовые сертификаты, в прошлом году 8 студентов. Значительный рост (более чем в 2 раза).
- 42 студента – сертификаты участника.

Если делать раскладку по каждому направлению подготовки, то результаты следующие:

За отчетный год наблюдается рост числа студентов, получивших именные сертификаты (золотые, серебряные, бронзовые). Количество сертификатов участника снизилось, что говорит о тенденции к более высокой мотивации и достижению более высокого уровня результатов среди студентов. В целом, можно сделать вывод о положительной динамике в качестве подготовки наших обучающихся.

Независимая оценка качества подготовки студентов, обучающихся по направлениям подготовки бакалавриата, с применением новой технологии ФИЭБ дает вузам конкурентное преимущество и позволяет эффективно осуществлять приемную кампанию в магистратуру.

В Гуманитарно-техническом колледже ФГБОУ ВО «Ингушский государственный университет» (далее – ГТК ИнГУ) в 2025 году была проведена процедура НОК.

В период с 21.07.2025г. по 10.09.2025г. ГТК ИнГУ принимал участие в независимой оценке качества образования, проводимой Министерством просвещения Российской Федерации по показателям НОК в разрезе образовательных организаций. Оценка проводилась путем проведения анкетирования потребителей образовательных услуг и представителей ИнГУ по показателям, характеризующим такие критерии, как «Открытость и доступность информации об организации», «Комфортность условий, в которых осуществляется образовательная деятельность», «Доступность услуг для инвалидов», «Доброжелательность, вежливость работников», «Удовлетворенность условиями ведения образовательной деятельности».

Процедура исследования включала анализ официального сайта ИнГУ, выезд эксперта в университет с целью проведения натурной проверки условий осуществления образовательной деятельности, а также опрос обучающихся и преподавателей. Оценка проводилась по 100-балльной системе.

По итогам проведения экспертизы был разработан план мероприятий, направленных на устранение недостатков, выявленных в ходе независимой оценки качества условий осуществления образовательной деятельности. В настоящее время ведется активная работа по реализации плана.

2.8. Анализ кадрового обеспечения по направлениям подготовки обучающихся

Формирование человеческого капитала, т.е. организация труда и создание условий для роста его продуктивности, улучшение и расширение компетенций работников, является одним из ключевых вопросов политики и эффективной реализации Программы развития Ингушского государственного университета. Работа руководства университета по стратегическим направлениям развития ИнГУ строится, в том числе и в изучении исследовательских методов и рекомендаций по взаимодействию образования и науки, а также новых подходов к изучению и развитию кадров, направленную на повышение высокого уровня образования работников,



поддержку работников умеющих критически мыслить и грамотно представлять свои идеи.

Высокий уровень подготовки профессорско-преподавательского состава (ППС) Ингушского государственного университета напрямую связан с высоким уровнем качества образовательного процесса, способствующего формированию знаний и навыков профессиональной подготовки, необходимых на рынке труда.

Таблица 27

ППС ИнГУ, обеспечивающий ОП по направлениям подготовки/ специальности

№	Наименование кафедр	Общая численность	ИнГУ основное место работы	Заведующие кафедрами	профессора	доценты	Старшие преподаватели	Преподаватели	Ассистенты	Доктора наук	Кандидаты наук
1.	«Русский язык»	9	8	1	2	3	1	-	2	1	5
2.	«Русская и зарубежная литература»	11	11	1	1	4	4	-	1	-	6
3.	«Ингушский язык»	10	7	1	2	2	2	-	3	1	4
4.	«Ингушская литература и фольклор»	6	5	1	1	1	3	-	-	-	4
5.	Институт иностранных языков и регионоведения	38	32	-	-	12	19	1	6	-	13
6.	«Теория и история государства и права»	12	8	1	2	4	5	-	-	2	7
7.	«Уголовное право и процесс»	6	3	1	-	3	2	-	-	-	4
8.	«Гражданское право и процесс»	7	5	1	-	2	4	-	-	-	4
9.	«Философия и социальная работа»	8	6	1	-	2	4	1	-	-	7
10.	«Отечественная история»	13	11	1	3	2	3	1	3	2	4
11.	«Всеобщая история»	8	7	1	-	1	2	1	3	-	2
12.	«Психология и педагогика»	14	11	1	-	10	1	-	2	-	9
13.	Факультет экономики и управления	62	45	-	3	36	16	2	5	3	36
14.	«География. БЖД»	15	10	1	1	1	7	-	5	-	4
15.	«Агрономия и Механизация сельского хозяйства»	12	8	1	-	4	6	-	1	1	4
16.	«Зоотехния»	7	6	1	1	2	1	1	1	-	4
17.	«Строительные дисциплины»	3	3	1	-	1	1	-	1	-	2
18.	«Технология производства и переработки сельскохозяйственной продукции»	4	2	1	-	-	1	-	2	-	1
19.	«Биология»	13	12	1	2	7	-	2	1	1	9
20.	«Химия»	16	15	1	1	8	5	-	1	-	8
21.	«Анатомия человека»	8	5	1	-	-	7	-	-	-	2
22.	«Нормальная физиология»	11	7	1	-	2	6	-	2	-	4
23.	«Факультетская терапия»	28	10	-	-	10	18	-	-	-	10



24.	«Госпитальная терапия»	12	5	1	-	4	4	-	3	1	5
25.	«Госпитальная хирургия»	22	2	1	3	-	18	-	-	-	7
26.	«Акушерство и гинекология»	13	5	1	1	3	8	-	-	2	4
27.	«Педиатрия»	9	2	1	-	2	3	-	3	-	4
28.	Межфакультетская кафедра «Гуманитарные и естественные дисциплины»	19	11	1	-	-	16	1	1	-	5
29.	«ПМНО»	16	15	1	-	6	8	-	1	2	5
30.	«Строительство и архитектура»	14	9	1	-	3	10	-	-	-	3
31.	«Спортивные дисциплины»	9	7	1	-	3	4	-	-	-	4
32.	«Нефтегазовое дело»	5	2	1	-	2	2	-	-	-	3
33.	«Экология и природопользование»	4	3	1	-	-	2	-	1	1	1
34.	«Электроэнергетика и электротехника»	3	1	1	-	1	1	-	-	-	1
35.	«Информационные системы и технологии»	27	20	-	2	2	21	-	2	2	3
36.	«Математический анализ»	12	11	1	-	4	7	-	-	-	4
37.	«Физика»	8	7	1	3	1	1	-	2	2	4
38.	«БЖД»	8	2	1	-	1	6	-	-	-	2
39.	«Физвоспитание»	6	6	1	-	-	5	-	-	-	2
	Всего	508	345	35	28	149	234	10	52	21	210

Политика развития человеческих ресурсов ИнГГУ осуществляется в соответствии с Трудовым законодательством РФ и Положением об аттестации работников ИнГГУ, Положением об организации и проведении конкурса на замещение руководящих должностей, а также другими федеральными и нормативными актами вуза (<http://inggu.ru/>).

На 01.01.26 г., общее количество ППС для обеспечения ОП по направлениям подготовки/специальностям, реализуемым в ИнГГУ составило - 508 человек, имеющих статус штатных сотрудников - 345, внешние совместители - 163, внутренних совместителей – 176; в том числе – 28 профессора, 149 - доцентов, 234 - старших преподавателей и 52 – ассистентов, преподавателей – 10.

В зависимости от потребностей учебного процесса для реализации ОП по направлениям подготовки/специальностям подготовки в 2025 г в ИнГГУ дополнительно было принято в штат 30 сотрудников.

Таким образом, абсолютное большинство ППС работает в качестве сотрудников по основному месту работы – 68 %, будучи полностью занятыми в учебном процессе, при этом доля персонала, работающего по совместительству, составила около 32 %, в число которых входят специалисты ОУ и организаций, являющихся профильными работодателями.

Распределение ППС ИнГГУ в зависимости от возраста является относительно сбалансированным, составляя 83 человека (31%) в возрасте до 40 лет, 153 человека (49%) в возрасте 40-60 лет и 70 человек (20%) старше 60 лет. Таким образом, сотрудники в возрасте 40-60 лет составляют большинство.

Таблица 28

Возрастная характеристика ППС ИнГГУ (штатные сотрудники)

Должности	Всего	< 40 лет	40-60 лет	60 лет <
Зав. кафедрой	35	-	20	15



Профессор	18	-	36	15
Доцент	129	22	83	249
Старший преподаватель	126	52	58	16
Ассистент	30	27	3	-
Преподаватель	7	5	2	-
Всего	345	106	169	70

Материальное стимулирование регулируется Положением об утверждении Программы поэтапного совершенствования системы оплаты труда в Госучреждениях на 2012-2018гг., распоряжение Правительства РФ от 30. 04.2014года №722-р «Об утверждении плана мероприятий дорожной карты, Изменение в отраслях социальной сферы, направленные на повышение эффективности образования и науки» и на основании Положения о стимулирующих выплатах по эффективному контракту с работниками ФГБОУ ВО «ИнГУ» (<http://inggu.ru/>). Настоящее положение устанавливает основу организации и оценки индивидуальных профессиональных достижений персонала, исходя из требований к должности, на основе оценочных критериев в целях индивидуального стимулирования сотрудников для достижения оптимальных результатов в своей деятельности.

ИнГУ определяет критерии финансовой мотивации ППС. Политика стимулирования ППС является приоритетом для Университета. Данный механизм обеспечивает прозрачность, справедливость и привлекательность системы оплаты труда ППС, которая способна отражать и вознаграждать за достигнутые результаты, предполагая повышение заработной платы ППС на основе системы четкой и объективной оценки результатов.

Премияльные выплаты за достижения предназначены для индивидуального стимулирования ППС к достижению в своей деятельности оптимальных результатов. Она носит стимулирующий характер и основывается на качестве труда, вкладе и профессионализме работника, объективности и беспристрастности, устанавливается и выплачивается в зависимости от вклада работника в достижение результатов и интенсивность его работы.

Посредством критериев оцениваются профессиональные качества и необходимые навыки/поведенческие характеристики работника для выполнения основных и дополнительных задач. Оценка вклада ППС в достижение результатов осуществляется на основе следующих критериев оценки:

- 1) качество результатов - правильное выполнение поставленных задач в соответствии с инструкциями, нормами, процедурами, а также индивидуальным трудовым договором;
- 2) производительность труда, темп и интенсивность работы;
- 3) знания и профессиональные навыки, необходимые для работы;
- 5) адаптация к новым условиям и новым видам деятельности.

Материальная мотивация осуществляется в зависимости от результатов педагогической, методической, научной, воспитательной и иных видов деятельности, посредством изменения переменной части заработной платы (ежемесячных дополнительных начислений), предоставления премий, а также предоставления материальной помощи.

Нематериальная мотивация осуществляется посредством обеспечения условий профессионального продвижения и карьерного роста, а также выдвижения к присуждению различных наград (вузовских, региональных, федеральных).

2.9. Сведения об организации повышения квалификации



В 2025 году в Институте ДПО были реализованы 3 программы профессиональной переподготовки и 7 программ повышения квалификации. Общее количество слушателей составило 291 человек.

Общая сумма по договорам об оказании образовательных услуг за 2025 год составляет 405444 рубля.

I. Программы профессиональной переподготовки

1. *«Производство продукции растениеводства, «Школа фермера» 256 ч.*

Период проведения курса: 24.04.2025 г. – 01.07.2025 г.

Контингент слушателей: деятели и предприниматели в сфере Агрономия

Обучалось человек: 15

Выдано дипломов: 15

2. *«Технология производства молока и мяса, «Школа фермера» 256 ч.*

Период проведения курса: 24.04.2025 г. – 01.07.2025 г.

Контингент слушателей: деятели и предприниматели в сфере Зоотехния

Обучалось человек: 15

Выдано дипломов: 15

3. *«Теория и методика педагогики высшего образования» 252 ч.*

Период проведения курса: 10.02.2025 г. – 11.04.2025 г.

Контингент слушателей: ППС ИнГГУ

Обучалось человек: 44

Выдано дипломов: 39

II. Программы повышения квалификации

1. *«Педагогика высшей школы» 144 ч.*

Период проведения курса: 14.04.2025 г. – 22.05.2025 г.

Контингент слушателей: ППС ФГБОУ ВО ДонГМУ

Обучалось человек: 6

Выдано удостоверений: 6

2. *«Изменения в миграционном законодательстве. Обучение навыкам работы с иммигрантами в Российской Федерации» 36 ч.*

Период проведения курса: 26.05.2025 г. – 31.05.2025 г.

Контингент слушателей: государственные гражданские и муниципальные служащие

Обучалось человек: 11

Выдано удостоверений: 6

3. *«Организация работы с обучающимися с ограниченными возможностями здоровья (ОВЗ) в соответствии с ФГОС» 72 ч.*

Период проведения курса: 09.06.2025 г. – 25.06.2025 г.

Контингент слушателей: ППС ИнГГУ и ФГБОУ ВО «ДонГМУ»

Обучалось человек: 58

Выдано удостоверений: 58

4. *«Правовые основы противодействия коррупции» 36 ч.*

Период проведения курсов: 15.09.2025 г. – 19.09.2025 г., 15.12.2025 г. – 18.12.2025 г.

Контингент слушателей: ППС ИнГГУ, государственные гражданские и муниципальные служащие

Обучалось человек: 100

Выдано удостоверений: 75

5. *«Развитие нормотворческой деятельности в органах власти» 36 ч.*

Период проведения курса: 20.10.2025г. – 23.10.2025г.

Контингент слушателей: государственные гражданские и муниципальные служащие

Обучалось человек: 35

Выдано удостоверений: 35

6. *«Направления внешнеэкономической деятельности субъектов РФ» 36 ч.*



Период проведения курса: 06.11.2025 г. – 13.11.2025 г.
Контингент слушателей: государственные гражданские служащие
Обучалось человек: 11
Выдано удостоверений: 11

7. «Русский язык как основа профессиональной коммуникации и российской идентичности» 36 ч.

Период проведения курса: 17.12.2025г. – 22.12.2025г.
Контингент слушателей: ППС ИнГГУ
Обучалось человек: 31
Выдано удостоверений: 31

III. Дополнительные общеобразовательные программы

«Русский язык как иностранный. Практический курс» 612 ч.

Период проведения курса: 11.11.2024 г. – 30.06.2025 г.

Контингент слушателей: граждане Российской Федерации и иностранных государств, эвакуированных из государства Палестина в Республику Ингушетия

Обучалось человек: 24
Выдано сертификатов: 24

3. НАУЧНО-ИССЛЕДОВАТЕЛЬСКАЯ ДЕЯТЕЛЬНОСТЬ

ИнГГУ рассматривает научную деятельность как один из важнейших факторов, обеспечивающих:

- Высокое качество образовательного процесса;
- Развитие инновационных технологий;
- Укрепление позиций университета в российском и международном научном сообществе.

На кафедрах Университета проводятся как фундаментальные, так и прикладные исследования.

- Соответствие приоритетам: Большая часть исследований соответствует приоритетным направлениям научно-технологического развития РФ.

- Области науки: Социально-гуманитарные, естественно-технические и медицинские науки.

Ключевыми научными показателями научно-исследовательской деятельности ИнГГУ выступают:

1. Анализ публикационной активности;
2. Индекс цитирования;
3. Импакт-фактор журналов;
4. Объем НИОКР;
5. Количественные показатели по кадрам;
6. Подготовка высококвалифицированных кадров;
7. Участие и организация научных мероприятий и др.

Анализ результатов за 2025 г. выявил ряд показателей, характеризующих как достижения университета, так и проблемы, вызванные внешними и внутренними факторами. Общие показатели приведены в таблице 29.

Таблица 29

Общее количество публикаций сотрудников университета

Категория публикаций	Количество
----------------------	------------



Категория публикаций	Количество
Статьи в WoS, Scopus	12
Статьи в зарубежных изданиях (исключая WoS, Scopus)	4
Статьи в журналах ВАК	326
Статьи в других изданиях	379

В таблице 30 приведены сравнительные показатели количества публикаций сотрудников ИнГУ в 2023, 2024 и 2025 годах, отражающие динамику научной продуктивности университета.

Таблица 30

Сравнительный анализ с предыдущими годами

Показатель	2023	2024	2025
ВАК	220	270	326
Роспечать (исключая ВАК)	242	242	379

3.1. МОНОГРАФИИ И СБОРНИКИ НАУЧНЫХ ТРУДОВ

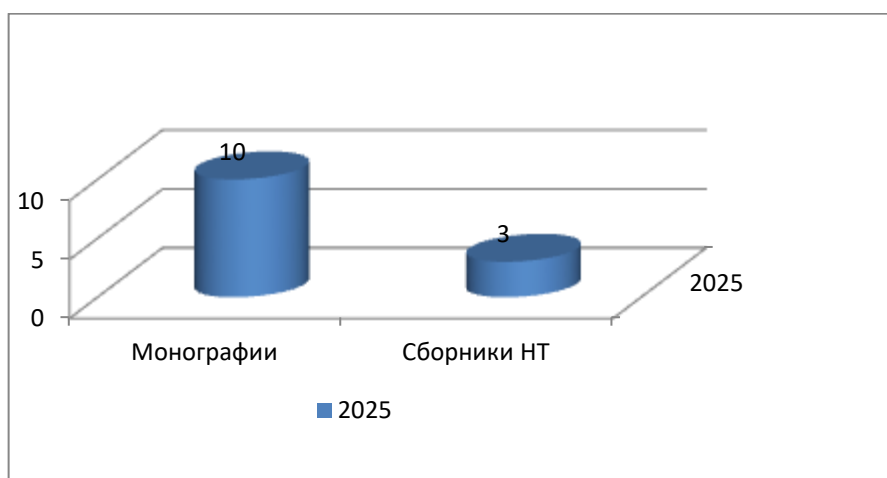


Рис.1 Количество изданных монографий и сборников

В 2025-ом в ИнГУ было издано 10 монографий, опубликовано 2 сборника материалов Всероссийских конференций. Ежегодно издается Вестник ИнГУ.

3.2. ПАТЕНТЫ И ГРАНТЫ

Сведения по патентам и грантам приведены на рисунке 1.

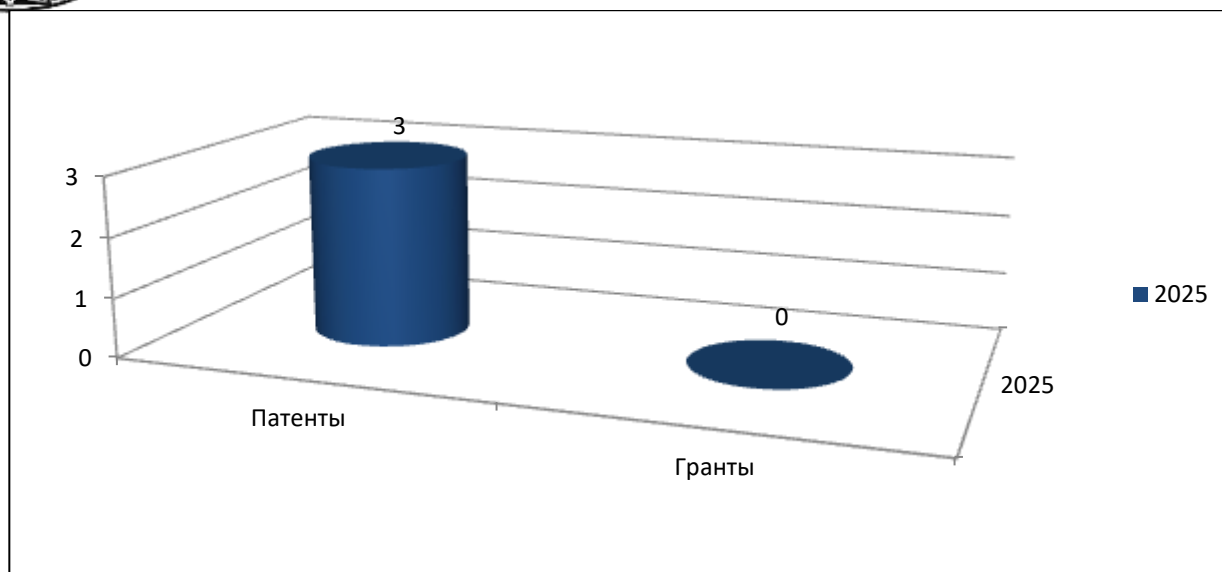


Рис.2 Количество патентов и выигранных грантов за 2025г.

В 2025 году получено 3 патента: 2 патента на изобретения сотрудниками кафедры химии; 1 патент на полезную модель сотрудниками агроинженерного факультета.

3.3. ДИССЕРТАЦИИ

В 2025 году защищены 3 кандидатские диссертации. Сведения о сотрудниках, успешно защитивших диссертации, представлены в таблице 31.

Таблица 31 - Сотрудники, защитившие кандидатские диссертации в 2025 году

№	ФИО	Тема диссертации	Научная специальность, область науки
1.	Ялхороева Мадина Абуязитовна	Синтез и свойства полиэфирсульфидсульфонов на основе 1,1-бис(4-гидроксифенил)-2,2-дихлорэтена и 1,1-бис(3,5-дибром-4-гидроксифенил)-2,2-дихлорэтена	1.4.7.Высокомолекулярные соединения
2.	Парчиева Марьям Магомедовна	Синтез и свойства ароматических полиэфиров с дихлорэтиленовыми группами	1.4.7.Высокомолекулярные соединения
3.	Бузуртанова Милана Борисовна	Особенности факторов риска, коморбидности и структурно-функционального состояния миокарда у больных со стенокардией напряжения и сахарным диабетом 2-го типа	3.1.18. Внутренние болезни

3.4. НАУЧНЫЕ МЕРОПРИЯТИЯ

3.4.1. Участие в научных мероприятиях

Всего НПР ИнГУ приняли участие в 198 научных мероприятиях, в том числе: в 98 всероссийских, 29 региональных, 60 международных и 2 зарубежных. Распределение показателей по участию сотрудников в научных мероприятиях представлено в таблице 32.

Таблица 32



Участие НПП ИнГУ в научных мероприятиях

Прочие	Региональные	Всероссийские	Международные	Зарубежные	Итого
9	29	98	60	2	198



Рис.3 - участие НПП ИнГУ в научных мероприятиях

Сотрудниками Ингушского государственного университета принято участие в различных форумах, конференциях, среди которых:

1. Международная научно-практическая конференция "Фундаментальные и прикладные исследования в науке и образовании";
2. Международная научная конференция молодых ученых, посвященная памяти профессора В.А. ЕЛЕЕВА;
3. Всероссийская конференция "Индустрия исламских финансов: тенденции, проблемы, и перспективы"
4. XXVI Международная конференция по релаксационным явлениям в твердых телах.
5. Международная научная конференция студентов, аспирантов и молодых ученых. Нальчик, 2025;
6. VIII Международная научно-практическая конференция "Федерализм в современном публичном праве"
7. II Всероссийская (с международным участием) научно-практическая конференция "Актуальные вопросы управления: новые тренды цифровой среды";
8. IV Северо-кавказский юридический форум "Новые горизонты развития юридической науки и совершенствование современного законодательства"
9. Международная VI научно-практическая конференция "Интеграция наук - 2025";
10. Международная научно-практическая конференция "Научная инициатива. Проблемы и перспективы реализации инновационных решений";
11. Международная конференция "Миноритарные языки в XXI веке";
12. XII Международный форум кавказоведов;
13. Международная научно-практическая конференция «Развитие науки, образования и технологий в современной России: региональные аспекты»;
14. XIX Международный конгресс по репродуктивной медицине;
15. Международный форум «Без срока давности 80 лет Нюрнбергского процесса»;
16. XXVII Международная научная конференция «Биологическое разнообразие Кавказа и Юга России». 2025;
17. Всероссийская научно-практическая конференция к 80-летию Великой Победы;
18. VI Всероссийская конференция "Великая Отечественная война" в истории и памяти народов Юга России: события, участники, символы"



19. Всероссийская научно-практическая конференция "Образование и наука в высшей школе: педагогические вызовы и решения";
20. V Всероссийская научно-практическая конференция с международным участием "Патриотическое воспитание в системе высшего образования";
21. Всероссийская научно-практическая конференция "Механизмы укрепления этнокультурной и гражданской идентичности многонационального народа Российской Федерации";
22. Межрегиональная научная конференция «Просветители и просветительство в социокультурном и политическом пространстве Северного Кавказа (вторая половина XIX в. – первая половина XX в.)», посвященная 130-летию со дня рождения общественного и политического деятеля Умара Джашуевича Алиева;
23. Ежегодная научная сессия "Алиевские чтения";
24. Региональная научно-практическая конференция "Образование для всех: Равные возможности, общие горизонты" и др.

3.4.2. Организация научных мероприятий

В 2025 году ИнГУ выступил организатором более 150 научных мероприятий, среди которых: 5 международных, 9 всероссийских, 42 региональных, 96 прочих мероприятий (круглые столы, семинары, олимпиады, диктанты, мастер-классы).

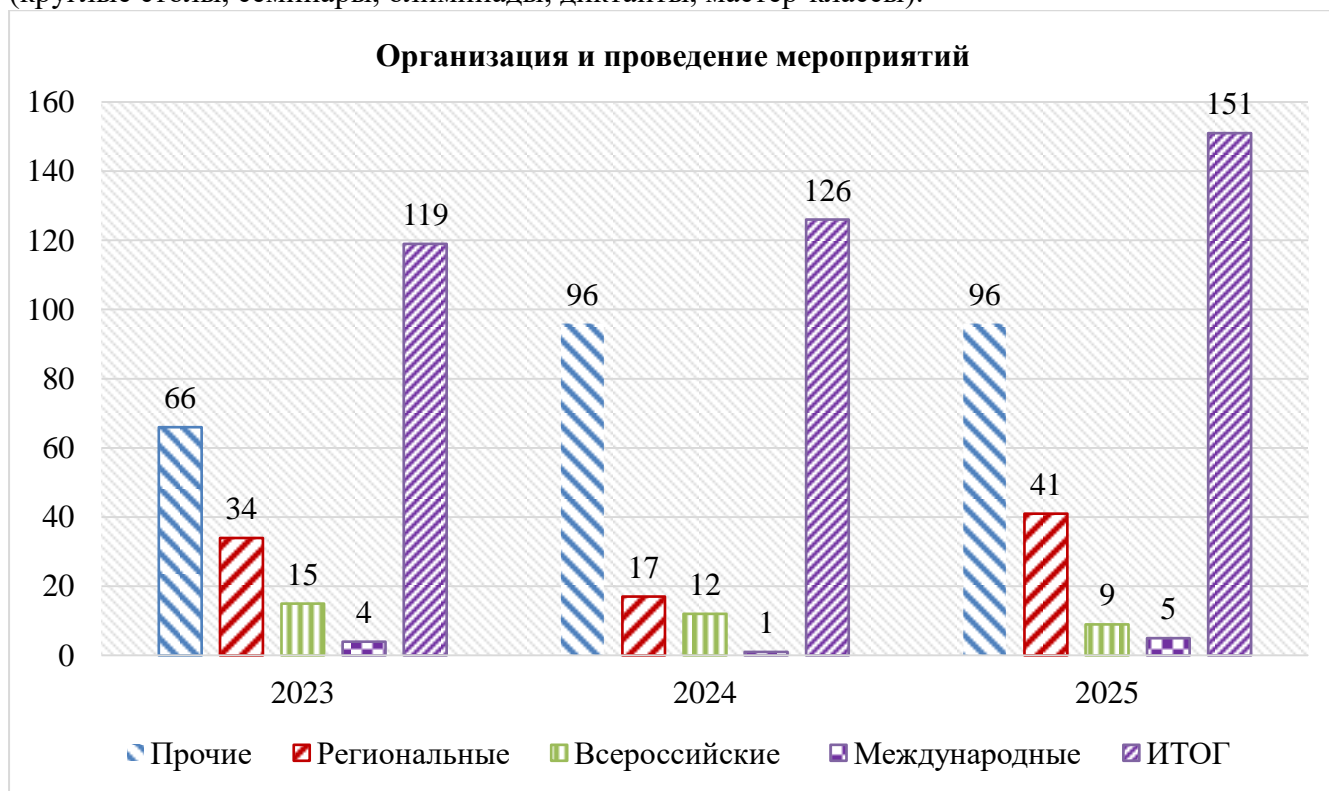


Диаграмма 2 . Организация научных мероприятий

Отделом организации научного развития и грантов проведены следующие мероприятия:

1. Всероссийский фестиваль НАУКА 0+;
2. Всероссийская научно-практическая конференция студентов, аспирантов и молодых ученых «Молодые исследователи – в поиске».

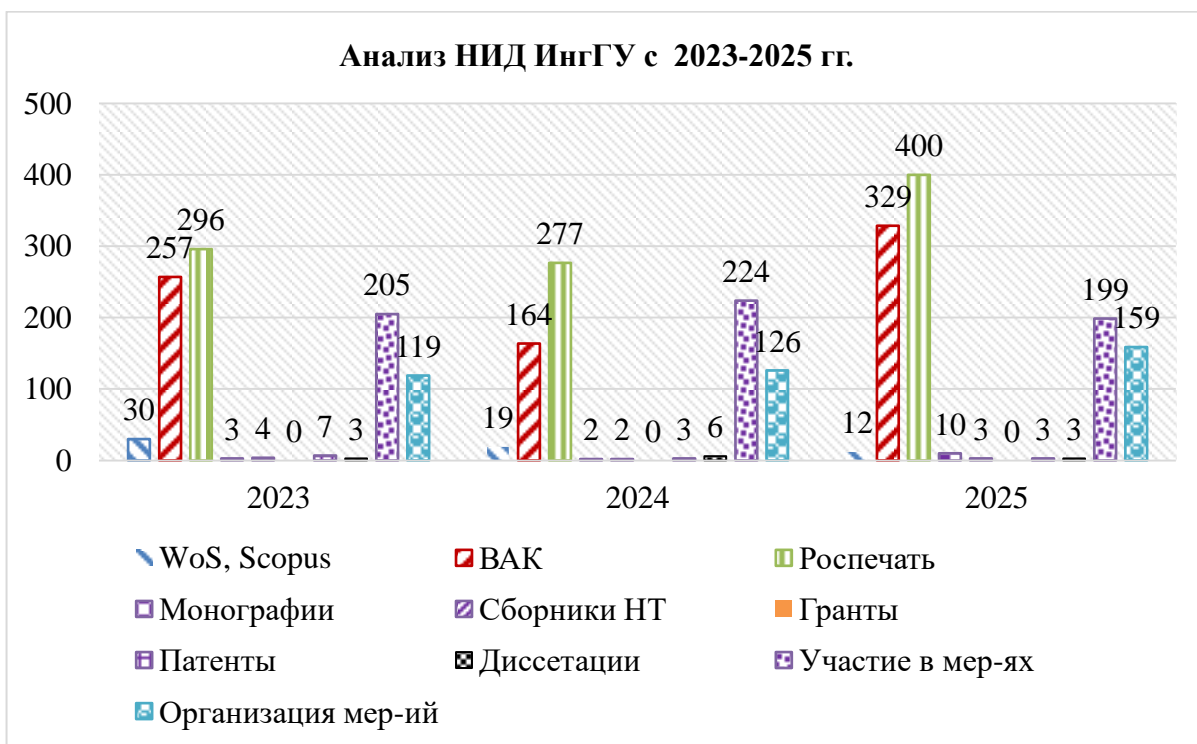
Кафедрами и факультетами ИнГУ проведены различного ранга конференции, семинары:

1. IX Всероссийская научно-практическая конференция: «Репродуктивное здоровье семьи» для врачей акушеров-гинекологов, урологов, андрологов, онкологов, врачей общей



практики, клинических ординаторов и студентов приуроченную к 30-летию ФГБОУ ВО «Ингушский государственный университет»;

2. День финансиста;
3. X Научно-практическая конференция акушеров-гинекологов СКФО «Актуальные вопросы акушерства и гинекологии»
4. Региональный этап отбора к 33-й Всероссийской студенческой олимпиады по хирургии имени академика М.И. Перельмана.
5. II Всероссийская научно-практическая конференция с международным участием «Медицина и современность», посвященная 90-летию профессора А. Х. Аушева;
6. XIV региональная хирургическая олимпиада Северо-Кавказского тура XXXIV Всероссийской студенческой олимпиады по хирургии имени академика М.И. Перельмана;
7. Научно-практическая конференция «Актуальные проблемы современной психологии»;
8. Региональная научно-практическая конференция «Молодежь и наука»;
9. Конференция «Наркомания, как проблема социального здоровья»
10. Круглый стол "Искусственный интеллект в управлении";
11. Региональный мастер-класс «Практика налогообложения в финансовом секторе экономики РФ»;
12. Круглый стол «Туризм в России: от исторического наследия к современной инфраструктуре и цифровой трансформации»;
13. Круглый стол «Великая Отечественная война: проблемы изучения и сохранения исторической памяти»



4. МЕЖДУНАРОДНАЯ ДЕЯТЕЛЬНОСТЬ

Международная деятельность направлена на обеспечение интеграции Ингушского государственного университета в международное академическое сообщество. В 2025 году проделана работа по следующим направлениям:

4.1. Организация работы в отношении иностранных обучающихся, прибывающих в Российскую Федерацию в целях обучения в ФГБОУ ВО «Ингушский государственный



университет»:

- Согласование алгоритма въезда иностранных студентов на территорию Российской Федерации.
- Решение вопроса обсервации иностранных граждан, обучающихся в ИнГГУ.
- Уведомление иностранных граждан о порядке въезда на территорию Российской Федерации согласно требованиям.
- Определение ответственного лица за взаимодействие с иностранными студентами, находящимися за пределами Российской Федерации.
- Определение ответственного лица за внесение информации об иностранных студентах для въезда на территорию Российской Федерации.
- Определение ответственного лица за сопровождение студентов при прохождении медицинского осмотра.
- Определение ответственного лица за сопровождение студентов при прохождении обязательной дактилоскопической регистрации.

4.2. Организация взаимодействия и поддержка связи с иностранными обучающимися университета.

- Ежегодное осуществление учета иностранных граждан, обучающихся в ФГБОУ ВО «Ингушский государственный университет» по образовательным программам высшего образования и дополнительным образовательным программам.

- Ежегодное предоставление статистических данных по форме ФСН ВПО-1 на начало учебного года.

- Ежегодное предоставление отчета «Мониторинг по основным направлениям деятельности образовательной организации высшего образования за отчетный год (форма № 1-Мониторинг) в части, касающейся приема, распределения и выпуска бакалавров, специалистов, магистров из числа иностранных граждан и лиц без гражданства, в том числе соотечественников, проживающих за рубежом, обучавшихся в соответствии с установленной Правительством РФ квотой на образование иностранных граждан и лиц без гражданства в РФ, по направлениям подготовки и специальностям.

- Ежегодное предоставление отчета по иностранным обучающимся ВУЗа за отчетный год проректору по безопасности.

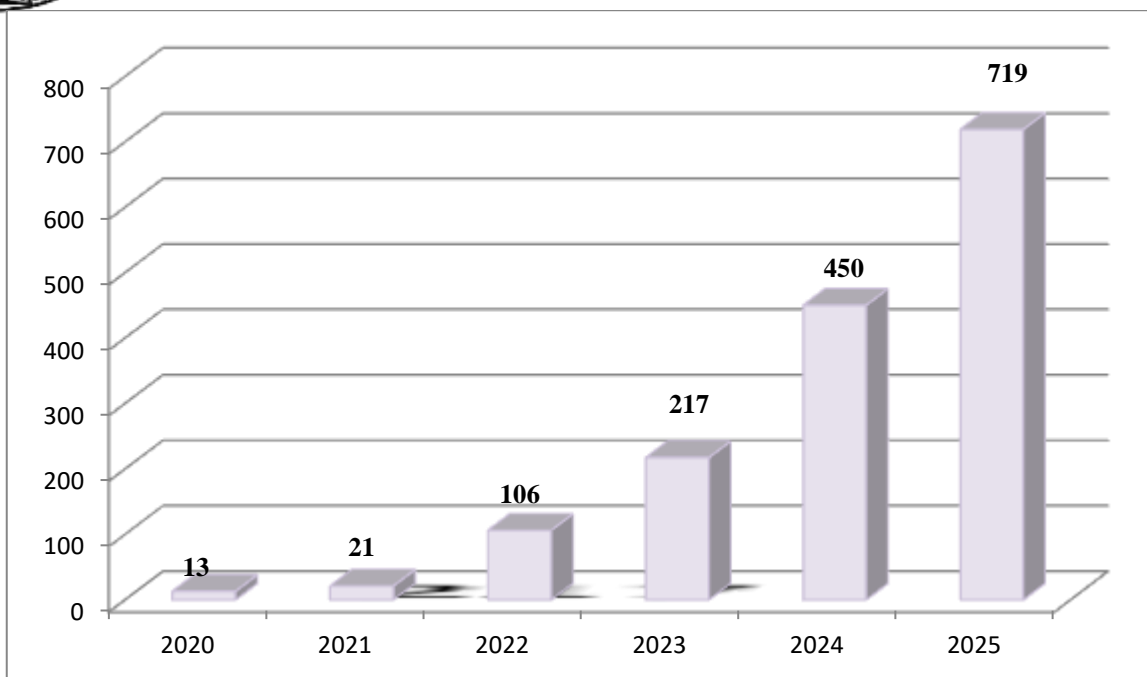
- Ежегодное предоставление сведений в региональный орган местной власти о численности иностранных граждан, обучающихся в ФГБОУ ВО «Ингушский государственный университет» и находящихся на территории Республики Ингушетия.

- Предоставление информации об иностранных гражданах, обучающихся в ФГБОУ ВО «Ингушский государственный университет» и находящихся на территории Российской Федерации в информационно-аналитической системе ИАС «Мониторинг».

4.3. Обучение иностранных студентов.

- Ежегодные количественные показатели привлеченного контингента иностранных граждан на обучение в ФГБОУ ВО «ИнГГУ» по очной, очно-заочной и заочной формам обучения увеличились по сравнению с предыдущими годами. По состоянию на 31 декабря 2025 года общее количество иностранных граждан из Индии, Казахстана, Беларуси, Узбекистана и Боливии, обучающихся по программам бакалавриата/специалитета/магистратуры, составило 719 человек.

Численность иностранных граждан, обучающихся по образовательным программам высшего образования



4.4. Организация рекламного обеспечения международной деятельности ВУЗа.

- Подготовка презентаций и писем для рассылки потенциальным партнерам. Сбор фактических данных о деятельности университета: количество студентов и ППС; список стран-партнеров; состав университета (кампус, факультеты, колледжи); изучение научно-исследовательской деятельности в целом и научных достижений ВУЗа за последние годы; изучение образовательных программ ВУЗа.

- Создание страницы университета на сайте «Study in Russia» - официальном ресурсе Министерства науки и высшего образования Российской Федерации.

4.5. Взаимодействие с другими организациями по вопросам международной деятельности.

- Подготовка гарантийных писем для въезда иностранных студентов для пересечение границы Российской Федерации.

- Подготовка ходатайств о выдаче приглашения на въезд в Российскую Федерацию абитуриентам.

- Подготовка визовых анкет и ходатайств для продления визы в Российскую Федерацию иностранным гражданам.

- Подготовка уведомлений о прибытии иностранных граждан или лица без гражданства в место пребывания.

- Подготовка документов в медицинские центры для прохождения медицинского осмотра.

- Подготовка документов для прохождения дактилоскопической регистрации иностранным гражданам обучающихся из Индии и других стран.

- Подготовка уведомлений об убытии иностранных граждан или лица без гражданства.

5. ИНКЛЮЗИВНОЕ ОБРАЗОВАНИЕ



Центр инклюзивного образования (далее – ЦИО) был создан приказом ректора 15 мая 2024 года с целью организации в вузе системы комплексного сопровождения студентов с инвалидностью и ограниченными возможностями здоровья. Основная задача ЦИО – способствовать улучшению условий для обучения лиц с инвалидностью и ОВЗ по программам профессионального образования, а также содействие трудоустройству выпускников-инвалидов и лиц с ОВЗ. Работа ЦИО в 2025 г. реализовывалась в следующих мероприятиях.

В ИнГУ на образовательных программах высшего образования обучаются 325 студентов с инвалидностью и ОВЗ и 58 студентов с инвалидностью и ОВЗ на образовательных программах среднего специального образования.

В 2025 году 68 студентов с инвалидностью получили дипломы о высшем образовании.

Все студенты обучаются в общих группах. Заявлений о переводе на адаптированные образовательные программы не поступало, однако студенты проинформированы о данной возможности.

Центр инклюзивного образования осуществляет постоянное сотрудничество с ресурсным учебно-методическим центром, организованным на базе ФГБОУ ВО «СКФУ».

1) разработана и реализуется Дорожная карта взаимодействия ФГБОУ ВО «СКФУ» с ФГБОУ ВО «ИнГУ»;

2) регулярное консультирование по повышению доступности и качества высшего образования инвалидов с РУМЦ СКФУ;

3) Участие в вебинарах и семинарах, организованных РУМЦ «СКФУ» по проблемам образования, трудоустройства выпускников, работе с абитуриентами, имеющими инвалидность и/или ОВЗ в приемной комиссии.

В соответствии с Правилами размещения и обновления информации на официальном сайте образовательных организаций, утвержденными постановлением Правительства Российской Федерации от 10 июля 2013 г. № 582, на официальном сайте ИнГУ размещена информация об условиях поступления и обучения инвалидов и лиц с ОВЗ.

Информационно-ресурсным центром ИнГУ заключен договор с платформой IPR-books, на которой студенты с различными нозологиями могут получить доступ к учебным и художественным изданиями в удобной для них форме.

В ИнГУ введены новые специальности и профили:

На бакалавриате профили подготовки «Дефектология» и «Специальная психология» по направлению подготовки 44.03.01 Педагогическое образование.

В магистратуре – «Педагогика инклюзивного и интегрированного образования» по направлению подготовки 44.04.01 Педагогическое образование.

Внедрение данных направлений позволит повысить инклюзивную культуру, а также восполнить дефицит кадров в данной области по республике Ингушетия.

Университетом заключен договор о привлечении при необходимости переводчика русского жестового языка, тифлосурдопереводчика.

В 2025 году Центром инклюзивного образования были проведены круглые столы, посвященные доступному образованию, проведено мероприятие с приглашением обучающихся РЦДО РИ, а также на всех факультетах были проведены встречи со студентами, на которых была представлена информация о возможностях, которые предоставляются им университетом для более удобного и эффективного обучения.

3 декабря 2025 года Университетом проведена I Региональная научно-практическая конференция «Образование для всех: равные возможности, общие горизонты», посвященная Международному дню инвалидов, в которой приняли участие как сотрудники университета,



так и представители органов исполнительной власти, образовательных организаций Республики Ингушетия.

ЦИО в течение отчетного периода принимал активное участие в вебинарах по тематике доступной образовательной среды, приема, обучения и трудоустройства для лиц с ОВЗ.

Материально-техническое оснащение

В данном направлении в ИнГГУ проделана значительная работа. Входы в основные учебные корпуса оснащены пандусами, на территории кампуса имеются парковочные места для инвалидов, в зданиях имеются специальные санитарные узлы, коридоры и лифты с широкими дверными проемами позволяют комфортно передвигаться всем студентам. В бассейне университета имеется подъемник для маломобильных студентов.

Студенты ИнГГУ с инвалидностью принимают участие в общественной жизни университета, а также в различных конкурсах. В 2025 году в региональном этапе чемпионата «Абилимпикс» приняли участие 16 студентов по следующим компетенциям:

«Графический дизайн» - 3 чел.

«Веб-разработка» – 3 чел.

«Разработка компьютерных игр» – 1 чел.

«Медицинский и социальный уход» - 3 чел.

«Инструктор по оказанию первой помощи» – 2 чел.

«Учитель начальных классов» – 2 чел.

«Обработка текста» – 1 чел.

«Ветеринария» – 1 чел.

Нашими студентами был продемонстрирован высокий уровень мастерства.

В компетенции «Разработка компьютерных игр» студент 2 курса Даурбеков Ахмед занял 1 место. В компетенции «Графический дизайн» 1 место заняла студентка 3 курса Клематова Хава, 2 место – Богатырева Ашат. В компетенции «Веб-разработка» Барахоев Зураб (2 курс) занял 1 место. Все вышеуказанные победители обучаются по направлению подготовки «Информационные системы и технологии». В компетенции «Обработка текста» студент 4 курса ГБЖД Теркакиев Ахмед занял 2 место. В компетенции «Учитель начальных классов» 2 место получила Дзайтова Хадижа (1 курс, ПМНО). В компетенции «Инструктор по оказанию первой помощи» студентка медицинского колледжа ИнГГУ Алиева Амалия заняла 3 место.

Двое победителей были направлены на отборочный этап федерального уровня в г. Новочеркасск, где студент Барахоев Зураб занял 3 место в компетенции «Веб-разработка».

Университет сотрудничает с Республиканским центром дистанционного обучения детей с ОВЗ, организывает совместные мероприятия с участием обучающихся обеих образовательных организаций.

В университете успешно работает Центр психологической помощи обучающихся и работников ИнГГУ, который проводит тренинги, консультации для студентов с инвалидностью и ОВЗ.

Университетом проделана значительная работа по становлению и совершенствованию инклюзивного образования. В настоящее время ведется работа по оснащению университета техническими средствами обучения, необходимыми для более комфортного и качественного обучения студентов с инвалидностью и ОВЗ.

ИнГГУ планирует и далее проводить работу по созданию беспрепятственных и благоприятных условий для всех студентов, независимо от состояния здоровья.



6. ВНЕУЧЕБНАЯ РАБОТА

6.1. Организация воспитательной работы в вузе

Воспитание и обучение должны быть неразрывно связаны и направлены на гармоничное развитие личности. Главная цель воспитания — создать условия для формирования активной жизненной позиции, гражданского самоопределения, профессионального роста и самореализации студентов. Это необходимо для удовлетворения их потребностей в нравственном, культурном и интеллектуальном развитии, а также для успешной социальной и профессиональной адаптации.

В ИнГУ студенты целенаправленно развивают свои социально-личностные качества, что включает готовность к выполнению профессиональных обязанностей. Этот процесс происходит в социокультурной среде университета и включает учебный процесс, внеучебную воспитательную работу и участие в социально значимых проектах.

Улучшение качества и эффективности высшего образования — ключевой приоритет государственной образовательной политики. Это касается не только подготовки высококвалифицированных специалистов и повышения квалификации преподавательского состава, но и формирования эффективной воспитательной системы в вузах. Качество воспитания, его формы и методы, гармонично интегрированные в процесс профессиональной подготовки и ориентированные на конечный результат, напрямую влияют на общую эффективность работы университета.

Государственная политика в области образования придаёт воспитанию ключевое значение, рассматривая его как основу образовательного процесса. Среди основных задач выделяются формирование гражданской ответственности, правосознания, духовных и культурных ценностей, инициативности, самостоятельности и толерантности, а также способности к успешной интеграции в общество. Возникает необходимость переосмысления целей воспитания в современных условиях. Воспитание должно быть не просто дополнительным элементом внеклассной работы, а неотъемлемой частью педагогической деятельности, органично вплетённой в общий процесс обучения и развития. Воспитание как целенаправленная социализация личности является важным элементом единого образовательного процесса.

В нынешних реалиях важно готовить молодых специалистов, способных к творческой самореализации в ключевых сферах жизни: инновационной и познавательной, духовно-культурной, семейной, общественно-политической и профессиональной деятельности

Воспитание в системе высшего образования направлено на формирование личности, которая придерживается традиционных культурных, духовных и нравственных ценностей российского общества. Это включает в себя подготовку человека к активному участию в социальной жизни, принятию самостоятельных решений, началу трудовой деятельности и дальнейшему профессиональному развитию. Университет, объединяя кадровые, материальные и методические ресурсы, играет ключевую роль в этом процессе. Он создает условия для позитивного социального влияния на студентов, защищает их от антисоциальных и антигуманных воздействий, оказывает психологическую поддержку и способствует их гармоничному развитию и самовоспитанию.

В ИнГУ определены следующие конкретные задачи для достижения целей воспитания:

1. Формирование мировоззрения и актуализация базовых ценностей личности.



2. Приобщение студентов к общечеловеческим моральным нормам, национальным традициям и академическим устоям.
3. Воспитание уважения к закону, нормам коллективного сосуществования, развитие гражданской и социальной ответственности, проявляющейся в заботе о стране и сохранении человеческой цивилизации.
4. Формирование положительного отношения к труду, развитие потребности в творческом труде, воспитание целеустремленности и ответственности в деловых отношениях.
5. Обеспечение личностного роста и социально-психологической поддержки, развитие качеств, необходимых для успешной профессиональной деятельности.
6. Выявление и поддержка талантливых студентов, формирование организаторских навыков, творческого потенциала и содействие их саморазвитию и самореализации.
7. Развитие культуры и этики профессионального общения.
8. Воспитание внутренней потребности в здоровом образе жизни, ответственного отношения к природной и социокультурной среде.
9. Повышение уровня культуры безопасного поведения.
10. Развитие личностных качеств и установок (ответственности, дисциплины, навыков самоменеджмента), социальных навыков (эмоционального интеллекта, ориентации в информационном пространстве, скорости адаптации, коммуникативных навыков, умения работать в команде) и управленческих способностей (способности принимать решения в условиях неопределенности и изменений, управлять временем, проявлять лидерские качества, критическое мышление).

Воспитательная работа в ИнГУ строится на следующих принципах:

1. Воспитательная система университета представляет собой единое целое, состоящее из взаимосвязанных компонентов: содержательного, процессуального и организационного.
2. Учитываются индивидуальные особенности студентов и их личностный потенциал. Особое внимание уделяется здоровью участников образовательного процесса, а также социально-психологической поддержке и созданию благоприятной атмосферы в коллективе.
3. Образовательная среда формируется с учетом культурных ценностей. Содержание воспитательной работы и организационная культура наполняются гуманистическим смыслом.
4. Взаимодействие между студентами и преподавателями строится на принципах субъект-субъектных отношений как в формате «обучающийся – преподаватель», так и в формате «преподаватель – академическая группа».
5. Приоритетом является развитие инициативности, самостоятельности и самореализации студентов как в учебной, так и во внеучебной деятельности. Важную роль играет социальное партнерство, объединяющее всех участников образовательного и воспитательного процесса.
6. Система управления воспитательной работой сочетает административные методы и студенческое самоуправление. Направления воспитательной деятельности отличаются разнообразием.
7. Цели воспитательной работы соответствуют имеющимся и необходимым ресурсам.
8. Информационное обеспечение воспитательной деятельности характеризуется полнотой и оперативностью. Важно поддерживать баланс между прямой и обратной связью.

Важнейшим направлением воспитательной деятельности является развитие студенческого самоуправления, основными направлениями которого являются:

- воспитание гражданской ответственности и патриотизма, а также правовое просвещение;



- развитие духовно-нравственных качеств;
- эстетическое и культурное воспитание;
- участия в волонтерских и добровольческих инициативах;
- формирование профессиональных и трудовых навыков;
- экологическая осведомленность и бережное отношение к природе;
- физическое развитие и здоровый образ жизни.

Ключевые направления воспитательной работы:

- формирование профессиональных компетенций;
- развитие научной и образовательной культуры;
- привитие любви к Родине и гражданственности;
- поддержка творческих инициатив;
- укрепление духовно-нравственных ценностей;
- пропаганда здорового образа жизни и физического развития;
- стимулирование активности студенческого самоуправления;
- поощрение волонтерской деятельности;
- экологическое просвещение;
- воспитание культуры толерантности.

Формирование профессиональных компетенций

В рамках данного направления проводятся мероприятия по воспитанию студентов, направленные на развитие у них навыков и умений, необходимых для организации профессиональной и научно-исследовательской деятельности в выбранной области. Также уделяется внимание развитию профессионального творчества, формированию сплочённости и навыков командной работы. Эти меры направлены на развитие у обучающихся университета следующих личностных качеств:

- стремление к постоянному повышению своего профессионального уровня через дополнительное обучение и самообразование, уверенность в своих деловых способностях;
- уважение к труду, уважение к людям труда, их достижениям и подвигам;
- поддержка профессионального самоопределения, вовлечение студентов в социально значимую деятельность для осознанного выбора профессии;
- развитие навыков самообслуживания, формирование потребности в труде, а также добросовестного, ответственного и творческого подхода к различным видам трудовой деятельности.

Развитие научной и образовательной культуры

В рамках научного и образовательного процесса в университете проводятся мероприятия, направленные на развитие у студентов таких личностных качеств, как:

- исследовательское и критическое мышление, а также стремление к научно-исследовательской деятельности;
- высокая работоспособность и навыки самоорганизации, умение действовать самостоятельно, инициативно и ответственно, эффективно используя доступные ресурсы и адекватно оценивая результаты своих действий;
- развитие внимания, восприятия, памяти, мышления и творческого воображения;
- интерес к творческой деятельности, способность генерировать новые идеи, формулировать ключевые цели выполняемой работы и владеть информационными, экономическими и социальными технологиями для решения производственных, исследовательских, управленческих и сервисных задач.

Привитие любви к Родине и гражданственности



В рамках данного направления проводится воспитание студентов в гражданской, патриотической, социально-политической и правовой сферах. Это включает реализацию программ патриотического воспитания, в том числе военно-патриотического характера, а также разработку и внедрение разнообразных воспитательных программ, которые способствуют правовой, социальной и культурной адаптации иностранных студентов. Основная цель этих мероприятий — формирование у студентов университета следующих личностных качеств:

Воспитание у студентов чувства преданности своему Отечеству, активной гражданской позиции и гражданской ответственности, основанной на традиционных культурных, духовных и нравственных ценностях российского общества. Это выражается в ответственности за собственные моральные и политические решения, убежденности и стремлении неукоснительно соблюдать принципы и нормы правового общества.

Патриотизм, включающий национальное самосознание, стремление участвовать в патриотических инициативах, уважение к историческому наследию своей страны и вкладу предшествующих поколений. Студенты также учатся защищать Родину от внешних и внутренних угроз, работать не только в личных интересах, но и на благо государства, повышая его авторитет на международной арене.

Формирование целостного мировоззрения и российской идентичности, уважение к своей семье, обществу и государству, а также к духовно-нравственным и социокультурным ценностям, принятым в России. Это включает стремление сохранять и развивать национальное культурное и историческое наследие.

Развитие правовой и политической культуры студентов, повышение их конструктивного участия в принятии решений, затрагивающих личные и общественные интересы. Это включает различные формы самоорганизации, самоуправления и общественно значимой деятельности.

Воспитание нравственных и смысловых установок, позволяющих противостоять коррупции, экстремизму, ксенофобии, дискриминации по различным признакам, межэтнической и межконфессиональной нетерпимости и другим негативным социальным явлениям.

Поддержка творческих инициатив

Поддержка творческих инициатив направлено на повышение культурного уровня и развитие творческих способностей студентов. Это способствует достижению следующих целей:

- Приобщение студентов к классическим и современным произведениям искусства и литературы, как отечественных, так и зарубежных авторов.
- Формирование нравственных качеств и этических принципов через искусство и творческую деятельность.
- Воспитание ценностного отношения к красоте и формирование эстетических идеалов и ценностей.
- Развитие стремления к продуктивному досугу и саморазвитию через творчество.
- Стимулирование креативности и творческих способностей студентов.
- Для достижения этих целей необходимо создать условия, способствующие:
 - Самореализации студентов в творческой деятельности.
 - Созданию и популяризации произведений искусства и культуры, а также проведению культурных мероприятий, направленных на сохранение и продвижение традиционных российских культурных, нравственных и семейных ценностей.



- Поддержке этнических культурных традиций и народного творчества.
- Культурно-творческое воспитание осуществляется в рамках досуговой деятельности студентов, при активном участии преподавателей и руководителей кружков и объединений художественного, спортивного, патриотического и профессионального направлений.

Укрепление духовно-нравственных ценностей

В рамках данного направления осуществляется культурное, нравственное и эстетическое воспитание, направленное на формирование нравственного сознания и высоких моральных качеств личности. Среди ключевых качеств выделяются:

- Честь, нравственное достоинство, совесть, неприятие несправедливости и фальши;
- Доблесть, мужество, честность, стойкость и благородство;
- Уважение к родителям, преподавателям, старшим и другим людям, признание их достоинств;
- Служение людям и забота о конкретных людях;
- Оптимизм, трудолюбие и стремление к успеху.

Духовно-нравственное воспитание студентов реализуется через создание условий для их участия в творческих объединениях и коллективах вуза. Это способствует более глубокому освоению ценностей отечественной и мировой культуры, таких как литература, изобразительное искусство, архитектура, музыка, танец, театр и кино. Кроме того, это расширяет кругозор студентов в области искусства, развивает их творческие способности и практические навыки в различных видах искусства.

Пропаганда здорового образа жизни и физического развития

Внедрение данного направления воспитательной работы стимулирует у студентов стремление к укреплению здоровья и физического благополучия, рассматривая их как важные средства для достижения значимых жизненных целей. Физическая культура должна прочно войти в повседневную жизнь молодёжи.

Физкультурно-оздоровительная работа в ИнГУ организована таким образом, чтобы объединить учебные и внеучебные аспекты физического воспитания студентов. Особое внимание уделяется вовлечению в спортивные мероприятия студентов, проживающих в университетских общежитиях.

Одним из ключевых факторов, обеспечивающих успешность спортивно-оздоровительного воспитания и формирования здорового образа жизни, является создание благоприятных условий для занятий физической культурой и спортом, а также для активного отдыха и оздоровления студентов. Это касается всех студентов, включая тех, кто имеет ограничения по здоровью, и тех, кто оказался в трудной жизненной ситуации. Важную роль в этом процессе играет развитие спортивной инфраструктуры и повышение её эффективности.

Стимулирование активности студенческого самоуправления

Развитие студенческого самоуправления способствует воспитанию:

- активной социальной позиции студентов,
- формированию лидерских качеств,
- развитию социальной активности,
- совершенствованию навыков работы в команде,
- активизации управленческой и организационной деятельности,
- развитию деловых и коммуникативных навыков,
- формированию навыков самоуправления и самовоспитания,
- повышению уровня ответственности,



- организации общественной деятельности,
- поддержке молодёжного добровольчества,
- реализации творческого, интеллектуального и физического потенциала студентов,
- совместной учебной и воспитательной работе.

Ключевым аспектом развития студенческого самоуправления является содействие в реализации инициатив студентов, их социально значимых программ и проектов.

Поощрение волонтерской деятельности

- Волонтерская активность студентов — важная составляющая их трудового воспитания и стимулирования социальной инициативы. Она направлена на:
 - социализацию студентов, расширение их социальных контактов, реализацию личных проектов и развитие как профессиональных, так и личностных качеств;
 - формирование в студенческой среде принципов взаимопомощи, солидарности, милосердия и сострадания, а также привычки заботиться о людях, оказавшихся в сложных жизненных обстоятельствах.

В вузе волонтерская деятельность реализуется через участие студентов в работе различных студенческих объединений, таких как Волонтерский центр ИнГУ, студенческий профсоюз, студенческий совет, РСМ, Движение первых, РСО, патриотический клуб и другие.

Экологическое просвещение

В процессе экологического воспитания формируются следующие результаты:

- Личностное осознание ответственности за состояние природных ресурсов, развитие навыков и умений рационального природопользования, а также нетерпимость к действиям, наносящим вред экологии, и приобретение опыта экологической деятельности.
- Формирование у студентов экологической культуры, уважения к родной земле, природным богатствам России и мира, а также понимание взаимосвязи социально-экономических процессов с состоянием природной и социальной среды.
- Развитие у студентов целостного представления об экологии, их стремление к сохранению и защите природы.
- Формирование экологического сознания, мировоззрения и экологически устойчивого поведения.

Воспитание культуры толерантности.

Воспитание толерантности среди студентов преследует следующие цели:

- Формирование чувства солидарности и социальной ответственности по отношению к людям с ограниченными физическими возможностями, а также преодоление психологических барьеров в общении с ними.
- Развитие культуры межнационального общения, воспитание терпимости к различным укладам жизни и вероисповеданиям, формирование стремления к диалогу, навыков ведения дискуссии и объективной оценки общественных явлений.

За отчетный период в ИнГУ провели широкий спектр мероприятий. В рамках патриотического воспитания и празднования 80-летия Победы прошли многочисленные акции: шествие «Бессмертный полк», выставки («Память поколений», «Детство в военные годы»), «Диктант Победы», кинопоказы, уроки мужества, конкурсы чтецов, встречи с ветеранами и участниками СВО, а также благоустройство мемориалов и помощь семьям военнослужащих. К знаменательным датам организовали мероприятия к 80-летию снятия блокады Ленинграда, Дню защитника Отечества, Дню Героя и памяти трагических событий февраля 1944 года. Большое внимание уделили студенческой жизни и спорту: прошли спартакиада, посвященная 80-летию Победы, турниры по волейболу, баскетболу, бадминтону,



шахматам, настольному теннису, армрестлингу, крикету и мини-футболу, а также забег на Башню Согласия и участие во всероссийских фестивалях ГТО и «УниверСпортФест». Профилактическая работа включала лекции и встречи по борьбе с терроризмом, экстремизмом, коррупцией, наркоманией, а также беседы с представителями МВД, духовенства и наркодиспансера. Волонтерское движение и социальная поддержка выразились в гуманитарных акциях для участников СВО, помощи детям-инвалидам, проведении благотворительных акций в месяц Рамадан и экологических субботниках. Профорientация и наука отмечены экскурсиями школьников в медицинский корпус, участием в проектах «Твой Ход», «Лаборатория будущего», научно-практическими конференциями и семинарами (по физиологии, истории, цифровым технологиям). Культурно-досуговая жизнь была насыщена праздничными концертами (ко Дню студента, Дню матери, Новому году), гала-концертом «Студвесна», фестивалями («Холи», «Этнова», День европейских языков), поэтическими вечерами и мероприятиями для иностранных студентов, включая традиционный индийский день. Также состоялись торжественные церемонии вручения красных дипломов, посвящения в наставники «Движения Первых», открытие нового стадиона и международного клуба, а также встречи с представителями Росреестра, РАНХиГС и МЧС.

Деятельность в области молодёжной политики и воспитательной работы продемонстрировала высокую эффективность и содержательность. Были реализованы разнообразные мероприятия, направленные на укрепление студенческого самоуправления и поддержку креативных и спортивных инициатив. В дальнейшем планируется не только продолжение данной работы, но и расширение спектра мероприятий и проектов, ориентированных на всестороннее развитие молодёжи и стимулирование их активной жизненной позиции.

6.2. Социальная работа со студентами

Университет уделяет приоритетное внимание социальной, профессиональной и финансовой поддержке студентов.

На базе университета функционирует Отдел социальной защиты и организации работы по социальной поддержке обучающихся, который обеспечивает новые возможности для преодоления личностных, профессиональных и межличностных проблем в академической среде. Также осуществляет профессиональную ориентацию студентов, оказывая комплексную поддержку получателям образовательных услуг, предоставляемых ИнгГУ.

Для оказания материальной поддержки и стимулирования студентов, аспирантов и докторантов предоставляются стипендии в рамках фонда, финансируемого из государственного бюджета. Положение о стипендиальном обеспечении и иных формах материальной поддержки обучающихся в Ингушском государственном университете регламентирует данный процесс.

Ниже приведена таблица с данными по количеству студентов, обратившихся в отдел за 2025 календарный год.

Таблица 33

№	Наименование	Количество, чел.
1.	Государственная социальная стипендия	2248
Из них:		



	Лица с инвалидностью и ОВЗ	212
	Дети-сироты и дети, оставшиеся без попечения родителей	30
2.	Повышенная государственная социальная стипендия	323
	Из них:	
	Лица с инвалидностью и ОВЗ	41
3.	Повышенный размер государственной социальной стипендии (надбавка)	683
	Из них:	
	Лица с инвалидностью и ОВЗ	73
	Дети-сироты и дети, оставшиеся без попечения родителей	9
4.	Социально-денежные выплаты	30
5.	Материальная помощь	-
6.	Информационно – консультационная деятельность	856
Студенты среднего профессионального образования		
1.	Государственная социальная стипендия	390
	Из них:	
	Лица с инвалидностью и ОВЗ	37
	Дети-сироты и дети, оставшиеся без попечения родителей	3
2.	Социально-денежные выплаты	3
3.	Материальная помощь	-

7. МАТЕРИАЛЬНО-ТЕХНИЧЕСКОЕ ОБЕСПЕЧЕНИЕ

Имущественный комплекс университета имеет следующие количественные характеристики, представленные в таблице 34.

Таблица 34

Характеристики имущественного комплекса университета

Наименование объекта	Количество (един.)	Площадь, кв.м
Здания и сооружения всего:	24	79814,85
Учебно-лабораторные комплексы	10	54201,9
Общежития	2	13968
Вспомогательные сооружения	8	707,35
Бассейны	2	5050
Библиотеки	2	5887,6

Все объекты недвижимого имущества университета надлежащим образом зарегистрированы и внесены в реестр федерального имущества. Территориально имущественный комплекс располагается в пределах республики.

По всем реализуемым образовательным программам университет располагает материально-технической базой, в соответствии с требованиями ФГОС, обеспечивающей проведение всех видов занятий, лабораторной, практической и научно-исследовательской работы обучающихся, предусмотренных учебными планами и соответствующей



действующим санитарным и противопожарным нормам.

Во всех подразделениях вуза имеются специализированные кабинеты, компьютерные классы, аудитории, оснащенные интерактивным оборудованием, отвечающие современным требованиям (<http://inggu.ru/>).



В 2025 был приобретен мебельный инвентарь и оборудование для студенческого общежития и общежития для профессорско-преподавательского состава в г. Магас. Для улучшения качества образовательного процесса в 2025 году обновлена материально-техническая база в части приобретения компьютеров, проекционного и периферийного оборудования.

В 2025 году проводились работы по текущему ремонту зданий университета, в том



числе по созданию условий беспрепятственного доступа инвалидам и лицам с ОВЗ к объектам Университета. В рамках расширения спортивной инфраструктуры была обустроена площадка для игры в волейбол и баскетбол. В рамках выполнения требований антитеррористической защищенности проводились работы по устройству ограждений территории общежития профессорско-преподавательского состава в г. Магас.



ЧАСТЬ 2. «ПОКАЗАТЕЛИ ДЕЯТЕЛЬНОСТИ ОБРАЗОВАТЕЛЬНОЙ ОРГАНИЗАЦИИ ВЫСШЕГО ОБРАЗОВАНИЯ, ПОДЛЕЖАЩЕЙ САМООБСЛЕДОВАНИЮ»

№ п/п	Показатели	Единица измерения	Значение показателя
1	Образовательная деятельность		
1.1	Общая численность студентов (курсантов), обучающихся по образовательным программам бакалавриата, программам специалитета, программам магистратуры, в том числе:	человек	8294
1.1.1	по очной форме обучения	человек	5333
1.1.2	по очно-заочной форме обучения	человек	881
1.1.3	по заочной форме обучения	человек	2080
1.2	Общая численность аспирантов (адъюнктов, ординаторов, интернов, ассистентов-стажеров), обучающихся по образовательным программам подготовки научно-педагогических кадров в аспирантуре (адъюнктуре), программам ординатуры, программам ассистентуры-стажировки, в том числе:	человек	166
1.2.1	по очной форме обучения	человек	166
1.2.2	по очно-заочной форме обучения	человек	0
1.2.3	по заочной форме обучения	человек	0
1.3	Общая численность студентов (курсантов), обучающихся по образовательным программам среднего профессионального образования, в том числе:	человек	1069
1.3.1	по очной форме обучения	человек	1069
1.3.2	по очно-заочной форме обучения	человек	0
1.3.3	по заочной форме обучения	человек	0
1.4	Средний балл студентов (курсантов), принятых по результатам единого государственного экзамена на первый курс на обучение по очной форме по программам бакалавриата и специалитета по договору об образовании на обучение по образовательным программам высшего образования	баллы	60,5
1.5	Средний балл студентов (курсантов), принятых по результатам дополнительных вступительных испытаний на первый курс на обучение по очной форме по программам бакалавриата и специалитета по договору об образовании на обучение по образовательным программам высшего образования	баллы	90
1.6	Средний балл студентов (курсантов), принятых по результатам единого государственного экзамена и результатам дополнительных вступительных испытаний на обучение по очной форме по программам бакалавриата и специалитета за счет средств соответствующих бюджетов бюджетной системы Российской Федерации	баллы	61,6



1.7	Численность студентов (курсантов) - победителей и призеров заключительного этапа всероссийской олимпиады школьников, членов сборных команд Российской Федерации, участвовавших в международных олимпиадах по общеобразовательным предметам по специальностям и (или) направлениям подготовки, соответствующим профилю всероссийской олимпиады школьников или международной олимпиады, принятых на очную форму обучения на первый курс по программам бакалавриата и специалитета без вступительных испытаний	человек	0
1.8	Численность студентов (курсантов) - победителей и призеров олимпиад школьников, принятых на очную форму обучения на первый курс по программам бакалавриата и специалитета по специальностям и направлениям подготовки, соответствующим профилю олимпиады школьников, без вступительных испытаний	человек	0
1.9	Численность/удельный вес численности студентов (курсантов), принятых на условиях целевого приема на первый курс на очную форму обучения по программам бакалавриата и специалитета в общей численности студентов (курсантов), принятых на первый курс по программам бакалавриата и специалитета на очную форму обучения	человек/%	0
1.10	Удельный вес численности студентов (курсантов), обучающихся по программам магистратуры, в общей численности студентов (курсантов), обучающихся по образовательным программам бакалавриата, программам специалитета, программам магистратуры	%	8,34
1.11	Численность/удельный вес численности студентов (курсантов), имеющих диплом бакалавра, диплом специалиста или диплом магистра других организаций, осуществляющих образовательную деятельность, принятых на первый курс на обучение по программам магистратуры образовательной организации, в общей численности студентов (курсантов), принятых на первый курс по программам магистратуры на очную форму обучения	человек/%	15/ 8,7
1.12	Общая численность студентов образовательной организации, обучающихся в филиале образовательной организации (далее - филиал)	человек	0
2	Научно-исследовательская деятельность		
2.1	Количество цитирований в индексируемой системе цитирования Web of Science в расчете на 100 научно-педагогических работников	единиц	0,4
2.2	Количество цитирований в индексируемой системе цитирования Scopus в расчете на 100 научно-педагогических работников	единиц	0
2.3	Количество цитирований в Российском индексе научного цитирования (далее - РИНЦ) в расчете на 100 научно-педагогических работников	единиц	21,1
2.4	Количество статей в научной периодике, индексируемой в системе цитирования Web of Science, в расчете на 100 научно-педагогических работников	единиц	2
2.5	Количество статей в научной периодике, индексируемой в системе цитирования Scopus, в расчете на 100 научно-педагогических работников	единиц	10
2.6	Количество публикаций в РИНЦ в расчете на 100 научно-педагогических работников	единиц	139,4
2.7	Общий объем научно-исследовательских, опытно-конструкторских и технологических работ (далее - НИОКР)	тыс. руб.	1256,1



2.8	Объем НИОКР в расчете на одного научно-педагогического работника	тыс. руб.	4,0
2.9	Удельный вес доходов от НИОКР в общих доходах образовательной организации	%	0,09
2.10	Удельный вес НИОКР, выполненных собственными силами (без привлечения соисполнителей), в общих доходах образовательной организации от НИОКР	%	0,09
2.11	Доходы от НИОКР (за исключением средств бюджетов бюджетной системы Российской Федерации, государственных фондов поддержки науки) в расчете на одного научно-педагогического работника	тыс. руб.	4,0
2.12	Количество лицензионных соглашений	единиц	1
2.13	Удельный вес средств, полученных образовательной организацией от управления объектами интеллектуальной собственности, в общих доходах образовательной организации	%	0,002
2.14	Численность/удельный вес численности научно-педагогических работников без ученой степени - до 30 лет, кандидатов наук - до 35 лет, докторов наук - до 40 лет, в общей численности научно-педагогических работников	человек/%	69/14
2.15	Численность/удельный вес численности научно-педагогических работников, имеющих ученую степень кандидата наук, в общей численности научно-педагогических работников образовательной организации	человек/%	210/42
2.16	Численность/удельный вес численности научно-педагогических работников, имеющих ученую степень доктора наук, в общей численности научно-педагогических работников образовательной организации	человек/%	21/4,2
2.17	Численность/удельный вес численности научно-педагогических работников, имеющих ученую степень кандидата и доктора наук, в общей численности научно-педагогических работников филиала (без совместителей и работающих по договорам гражданско-правового характера)	человек/%	0
2.18	Количество научных журналов, в том числе электронных, издаваемых образовательной организацией	единиц	1
2.19	Количество грантов за отчетный период в расчете на 100 научно-педагогических работников	единиц	0
3	Международная деятельность		
3.1	Численность/удельный вес численности иностранных студентов (курсантов) (кроме стран Содружества Независимых Государств (далее - СНГ)), обучающихся по образовательным программам бакалавриата, программам специалитета, программам магистратуры, в общей численности студентов (курсантов), в том числе:	человек/%	708/8,5
3.1.1	по очной форме обучения	человек/%	708/8,5
3.1.2	по очно-заочной форме обучения	человек/%	0
3.1.3	по заочной форме обучения	человек/%	0
3.2	Численность/удельный вес численности иностранных студентов (курсантов) из стран СНГ, обучающихся по образовательным программам бакалавриата, программам специалитета, программам магистратуры, в общей численности студентов (курсантов), в том числе:	человек/%	11/0,14
3.2.1	по очной форме обучения	человек/%	8/0,09



3.2.2	по очно-заочной форме обучения	человек/%	1/0,01
3.2.3	по заочной форме обучения	человек/%	2/0,02
3.3	Численность/удельный вес численности иностранных студентов (курсантов) (кроме стран СНГ), завершивших освоение образовательных программ бакалавриата, программ специалитета, программ магистратуры, в общем выпуске студентов (курсантов)	человек/%	0
3.4	Численность/удельный вес численности иностранных студентов (курсантов) из стран СНГ, завершивших освоение образовательных программ бакалавриата, программ специалитета, программ магистратуры, в общем выпуске студентов (курсантов)	человек/%	4/0,28
3.5	Численность/удельный вес численности студентов (курсантов) образовательной организации, обучающихся по очной форме обучения по образовательным программам бакалавриата, программам специалитета, программам магистратуры, прошедших обучение за рубежом не менее семестра (триместра), в общей численности студентов (курсантов)	человек/%	0
3.6	Численность студентов (курсантов) иностранных образовательных организаций, прошедших обучение в образовательной организации по очной форме обучения по образовательным программам бакалавриата, программам специалитета, программам магистратуры, не менее семестра (триместра)	человек	0
3.7	Численность/удельный вес численности иностранных граждан из числа научно-педагогических работников в общей численности научно-педагогических работников	человек/%	1/0,19
3.8	Численность/удельный вес численности иностранных граждан (кроме стран СНГ) из числа аспирантов (адъюнктов, ординаторов, интернов, ассистентов-стажеров) образовательной организации в общей численности аспирантов (адъюнктов, ординаторов, интернов, ассистентов-стажеров)	человек/%	0
3.9	Численность/удельный вес численности иностранных граждан стран СНГ из числа аспирантов (адъюнктов, ординаторов, интернов, ассистентов-стажеров) образовательной организации в общей численности аспирантов (адъюнктов, ординаторов, интернов, ассистентов-стажеров)	человек/%	0
3.10	Объем средств, полученных образовательной организацией на выполнение НИОКР от иностранных граждан и иностранных юридических лиц	тыс. руб.	0
3.11	Объем средств от образовательной деятельности, полученных образовательной организацией от иностранных граждан и иностранных юридических лиц	тыс. руб.	111269,2
4	Финансово-экономическая деятельность		
4.1	Доходы образовательной организации по всем видам финансового обеспечения (деятельности)	тыс. руб.	1322760,2
4.2	Доходы образовательной организации по всем видам финансового обеспечения (деятельности) в расчете на одного научно-педагогического работника	тыс. руб.	4075,5
4.3	Доходы образовательной организации из средств от приносящей доход деятельности в расчете на одного научно-педагогического работника	тыс. руб.	1294,2



4.4	Отношение среднего заработка научно-педагогического работника в образовательной организации (по всем видам финансового обеспечения (деятельности)) к соответствующей среднемесячной начисленной заработной плате наемных работников в организациях, у индивидуальных предпринимателей и физических лиц (среднемесячному доходу от трудовой деятельности) в субъекте Российской Федерации	%	201
5	Инфраструктура		
5.1	Общая площадь помещений, в которых осуществляется образовательная деятельность, в расчете на одного студента (курсанта), в том числе:	кв. м	6,22
5.1.1	имеющихся у образовательной организации на праве собственности	кв. м	0
5.1.2	закрепленных за образовательной организацией на праве оперативного управления	кв. м	6,76
5.1.3	предоставленных образовательной организации в аренду, безвозмездное пользование	кв. м	3,35
5.2	Количество компьютеров в расчете на одного студента (курсанта)	единиц	0,18
5.3	Удельный вес стоимости оборудования (не старше 5 лет) образовательной организации в общей стоимости оборудования	%	64,8
5.4	Количество экземпляров печатных учебных изданий (включая учебники и учебные пособия) из общего количества единиц хранения библиотечного фонда, состоящих на учете, в расчете на одного студента (курсанта)	единиц	17,5
5.5	Удельный вес укрупненных групп специальностей и направлений подготовки, обеспеченных электронными учебными изданиями (включая учебники и учебные пособия) в количестве не менее 20 изданий по основным областям знаний	%	94
5.6	Численность/удельный вес численности студентов (курсантов), проживающих в общежитиях, в общей численности студентов (курсантов), нуждающихся в общежитиях	человек/%	400/58,3
6	Обучение инвалидов и лиц с ограниченными возможностями здоровья		
6.1	Численность/удельный вес численности студентов (курсантов) из числа инвалидов и лиц с ограниченными возможностями здоровья, обучающихся по программам бакалавриата, программам специалитета и программам магистратуры, в общей численности студентов (курсантов), обучающихся по программам бакалавриата, программам специалитета и программам магистратуры	человек/%	325/4
6.2	Общее количество адаптированных образовательных программ высшего образования, в том числе:	единиц	0
6.2.1	программ бакалавриата и программ специалитета	единиц	0
	для инвалидов и лиц с ограниченными возможностями здоровья с нарушениями зрения	единиц	0
	для инвалидов и лиц с ограниченными возможностями здоровья с нарушениями слуха	единиц	0
	для инвалидов и лиц с ограниченными возможностями здоровья с нарушениями опорно-двигательного аппарата	единиц	0
	для инвалидов и лиц с ограниченными возможностями здоровья с другими нарушениями	единиц	0



	для инвалидов и лиц с ограниченными возможностями здоровья со сложными дефектами (два и более нарушений)	единиц	0
6.2.2	программ магистратуры	единиц	0
	для инвалидов и лиц с ограниченными возможностями здоровья с нарушениями зрения	единиц	0
	для инвалидов и лиц с ограниченными возможностями здоровья с нарушениями слуха	единиц	0
	для инвалидов и лиц с ограниченными возможностями здоровья с нарушениями опорно-двигательного аппарата	единиц	0
	для инвалидов и лиц с ограниченными возможностями здоровья с другими нарушениями	единиц	0
	для инвалидов и лиц с ограниченными возможностями здоровья со сложными дефектами (два и более нарушений)	единиц	0
6.3	Общая численность инвалидов и лиц с ограниченными возможностями здоровья, обучающихся по программам бакалавриата и программам специалитета, в том числе:	человек	315
6.3.1	по очной форме обучения	человек	278
	инвалидов и лиц с ограниченными возможностями здоровья с нарушениями зрения	человек	21
	инвалидов и лиц с ограниченными возможностями здоровья с нарушениями слуха	человек	0
	инвалидов и лиц с ограниченными возможностями здоровья с нарушениями опорно-двигательного аппарата	человек	17
	инвалидов и лиц с ограниченными возможностями здоровья с другими нарушениями	человек	240
	инвалидов и лиц с ограниченными возможностями здоровья со сложными дефектами (два и более нарушений)	человек	0
6.3.2	по очно-заочной форме обучения	человек	9
	инвалидов и лиц с ограниченными возможностями здоровья с нарушениями зрения	человек	1
	инвалидов и лиц с ограниченными возможностями здоровья с нарушениями слуха	человек	0
	инвалидов и лиц с ограниченными возможностями здоровья с нарушениями опорно-двигательного аппарата	человек	0
	инвалидов и лиц с ограниченными возможностями здоровья с другими нарушениями	человек	8
	инвалидов и лиц с ограниченными возможностями здоровья со сложными дефектами (два и более нарушений)	человек	0
6.3.3	по заочной форме обучения	человек	28



	инвалидов и лиц с ограниченными возможностями здоровья с нарушениями зрения	человек	2
	инвалидов и лиц с ограниченными возможностями здоровья с нарушениями слуха	человек	0
	инвалидов и лиц с ограниченными возможностями здоровья с нарушениями опорно-двигательного аппарата	человек	1
	инвалидов и лиц с ограниченными возможностями здоровья с другими нарушениями	человек	25
	инвалидов и лиц с ограниченными возможностями здоровья со сложными дефектами (два и более нарушений)	человек	0
6.4	Общая численность инвалидов и лиц с ограниченными возможностями здоровья, обучающихся по адаптированным программам бакалавриата и программам специалитета, в том числе:	человек	0
6.4.1	по очной форме обучения	человек	0
	инвалидов и лиц с ограниченными возможностями здоровья с нарушениями зрения	человек	0
	инвалидов и лиц с ограниченными возможностями здоровья с нарушениями слуха	человек	0
	инвалидов и лиц с ограниченными возможностями здоровья с нарушениями опорно-двигательного аппарата	человек	0
	инвалидов и лиц с ограниченными возможностями здоровья с другими нарушениями	человек	0
	инвалидов и лиц с ограниченными возможностями здоровья со сложными дефектами (два и более нарушений)	человек	0
6.4.2	по очно-заочной форме обучения	человек	0
	инвалидов и лиц с ограниченными возможностями здоровья с нарушениями зрения	человек	0
	инвалидов и лиц с ограниченными возможностями здоровья с нарушениями слуха	человек	0
	инвалидов и лиц с ограниченными возможностями здоровья с нарушениями опорно-двигательного аппарата	человек	0
	инвалидов и лиц с ограниченными возможностями здоровья с другими нарушениями	человек	0
	инвалидов и лиц с ограниченными возможностями здоровья со сложными дефектами (два и более нарушений)	человек	0
6.4.3	по заочной форме обучения	человек	0
	инвалидов и лиц с ограниченными возможностями здоровья с нарушениями зрения	человек	0
	инвалидов и лиц с ограниченными возможностями здоровья с нарушениями слуха	человек	0
	инвалидов и лиц с ограниченными возможностями здоровья с нарушениями опорно-двигательного аппарата	человек	0
	инвалидов и лиц с ограниченными возможностями здоровья с другими нарушениями	человек	0



	инвалидов и лиц с ограниченными возможностями здоровья со сложными дефектами (два и более нарушений)	человек	0
6.5	Общая численность инвалидов и лиц с ограниченными возможностями здоровья, обучающихся по программам магистратуры, в том числе:	человек	10
6.5.1	по очной форме обучения	человек	10
	инвалидов и лиц с ограниченными возможностями здоровья с нарушениями зрения	человек	2
	инвалидов и лиц с ограниченными возможностями здоровья с нарушениями слуха	человек	0
	инвалидов и лиц с ограниченными возможностями здоровья с нарушениями опорно-двигательного аппарата	человек	0
	инвалидов и лиц с ограниченными возможностями здоровья с другими нарушениями	человек	8
	инвалидов и лиц с ограниченными возможностями здоровья со сложными дефектами (два и более нарушений)	человек	0
6.5.2	по очно-заочной форме обучения	человек	0
	инвалидов и лиц с ограниченными возможностями здоровья с нарушениями зрения	человек	0
	инвалидов и лиц с ограниченными возможностями здоровья с нарушениями слуха	человек	0
	инвалидов и лиц с ограниченными возможностями здоровья с нарушениями опорно-двигательного аппарата	человек	0
	инвалидов и лиц с ограниченными возможностями здоровья с другими нарушениями	человек	0
	инвалидов и лиц с ограниченными возможностями здоровья со сложными дефектами (два и более нарушений)	человек	0
6.5.3	по заочной форме обучения	человек	0
	инвалидов и лиц с ограниченными возможностями здоровья с нарушениями зрения	человек	0
	инвалидов и лиц с ограниченными возможностями здоровья с нарушениями слуха	человек	0
	инвалидов и лиц с ограниченными возможностями здоровья с нарушениями опорно-двигательного аппарата	человек	0
	инвалидов и лиц с ограниченными возможностями здоровья с другими нарушениями	человек	0
	инвалидов и лиц с ограниченными возможностями здоровья со сложными дефектами (два и более нарушений)	человек	0
6.6	Общая численность инвалидов и лиц с ограниченными возможностями здоровья, обучающихся по адаптированным программам бакалавриата и программам специалитета, в том числе:	человек	0
6.6.1	по очной форме обучения	человек	0



	инвалидов и лиц с ограниченными возможностями здоровья с нарушениями зрения	человек	0
	инвалидов и лиц с ограниченными возможностями здоровья с нарушениями слуха	человек	0
	инвалидов и лиц с ограниченными возможностями здоровья с нарушениями опорно-двигательного аппарата	человек	0
	инвалидов и лиц с ограниченными возможностями здоровья с другими нарушениями	человек	0
	инвалидов и лиц с ограниченными возможностями здоровья со сложными дефектами (два и более нарушений)	человек	0
6.6.2	по очно-заочной форме обучения	человек	0
	инвалидов и лиц с ограниченными возможностями здоровья с нарушениями зрения	человек	0
	инвалидов и лиц с ограниченными возможностями здоровья с нарушениями слуха	человек	0
	инвалидов и лиц с ограниченными возможностями здоровья с нарушениями опорно-двигательного аппарата	человек	0
	инвалидов и лиц с ограниченными возможностями здоровья с другими нарушениями	человек	0
	инвалидов и лиц с ограниченными возможностями здоровья со сложными дефектами (два и более нарушений)	человек	0
6.6.3	по заочной форме обучения	человек	0
	инвалидов и лиц с ограниченными возможностями здоровья с нарушениями зрения	человек	0
	инвалидов и лиц с ограниченными возможностями здоровья с нарушениями слуха	человек	0
	инвалидов и лиц с ограниченными возможностями здоровья с нарушениями опорно-двигательного аппарата	человек	0
	инвалидов и лиц с ограниченными возможностями здоровья с другими нарушениями	человек	0
	инвалидов и лиц с ограниченными возможностями здоровья со сложными дефектами (два и более нарушений)	человек	0
6.7	Численность/удельный вес численности работников образовательной организации, прошедших повышение квалификации по вопросам получения высшего образования инвалидами и лицами с ограниченными возможностями здоровья, в общей численности работников образовательной организации, в том числе:	человек/%	52/5,8
6.7.1	численность/удельный вес профессорско-преподавательского состава, прошедшего повышение квалификации по вопросам получения высшего образования инвалидами и лицами с ограниченными возможностями здоровья, в общей численности профессорско-преподавательского состава	человек/%	52/11,2



6.7.2	численность/удельный вес учебно-вспомогательного персонала, прошедшего повышение квалификации по вопросам получения высшего образования инвалидами и лицами с ограниченными возможностями здоровья, в общей численности учебно-вспомогательного персонала	человек/%	34/28,3
-------	---	-----------	---------